


M

mondriaan
fonds

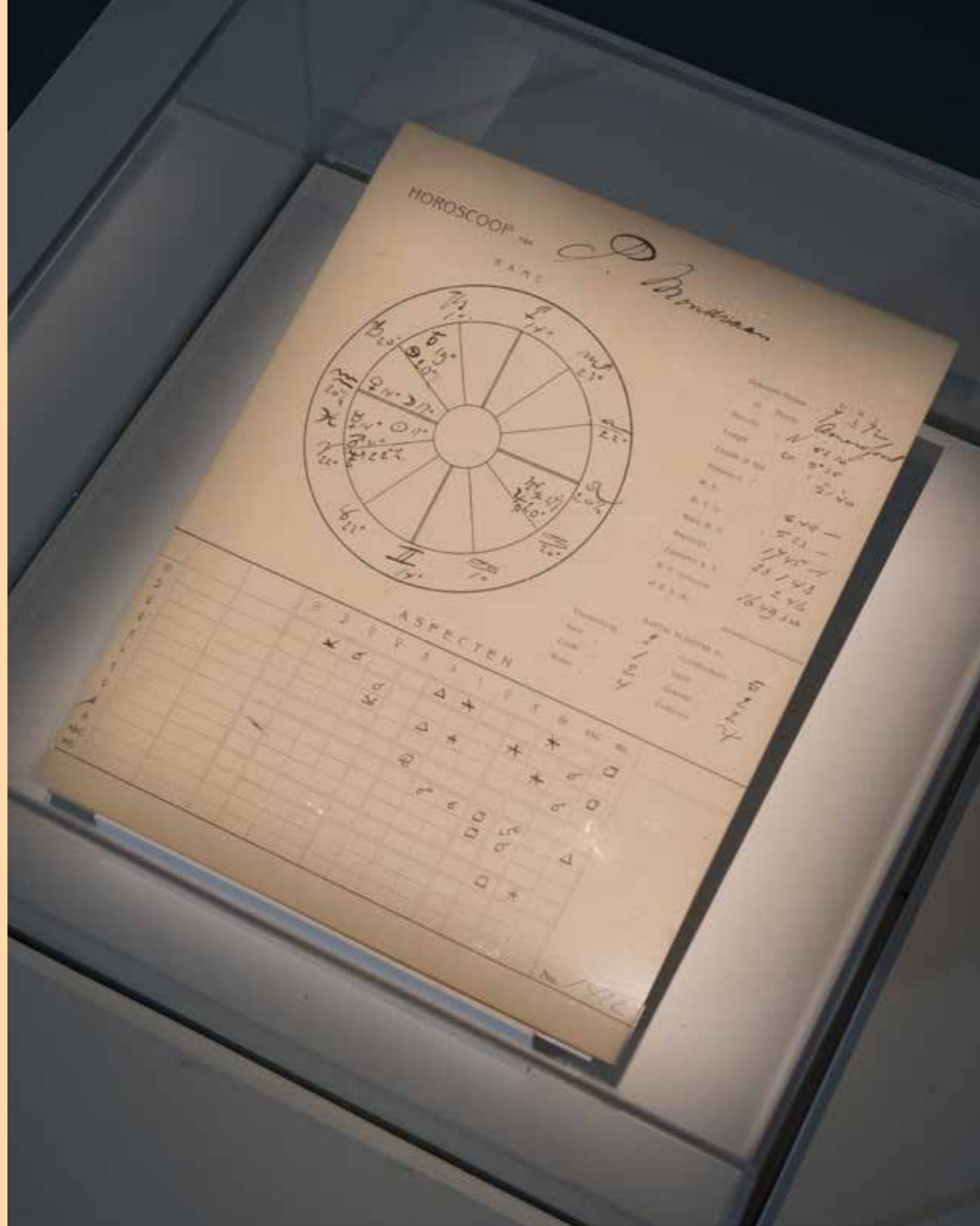
Verdieping en
versterking van
de vrijhaven van
verbeelding



The background of the slide features a photograph of a harbor scene. In the foreground, there is a large, modern building with a curved roofline. In the middle ground, a large ship is docked at a pier. The sky is overcast with grey clouds. The image is partially obscured by several semi-transparent colored rectangles: a large green one on the right, a red one below it, and a smaller light green one in the lower center.

**Verdieping en
versterking van
de vrijhaven van
verbeelding**

Beleidsplan 2017-2020



Karakter is Lot

Piet Mondriaan liet voordat hij in 1911 naar Parijs afreisde, zijn horoscoop opstellen om zeker te weten of zijn vertrek uit Nederland de juiste beslissing was. *Karakter is lot* staat op het omslag van zijn horoscoop, dat onderdeel uitmaakt van zijn persoonlijk archief dat in bezit is van het RKD - Nederlands Instituut voor Kunstgeschiedenis. Dat Piet Mondriaan hechtte aan zijn horoscoop blijkt wel uit het feit dat hij deze zijn hele leven bij zich hield. Hij had zelfs twee versies: een uitgebreide en een beknopte voor dagelijks gebruik.

Deze horoscoop is met andere documenten uit zijn archief toegankelijk gemaakt via www.mondriaan.nl. Het Mondriaan Fonds droeg zowel bij aan

de aanschaf van het archief door het RKD in 2012 als aan de website, die in samenwerking met het Haags Gemeentemuseum in 2013 tot stand kwam.

Onder de titel *Character is Fate: Piet Mondrian's Horoscope* heeft beeldend kunstenaar Willem de Rooij in 2015 de horoscoop van Piet Mondriaan tot onderwerp gemaakt van een publicatie die de eerste Engelse vertaling van het manuscript bevat én van een installatie in Witte de With in Rotterdam. Een speciale vitrine die zich verhiel tot de stand van de zon maakte dat de horoscoop dagelijks op een gezet tijdstip optimaal door de zon belicht werd. De tentoonstelling *Character is Fate* verwees naar de conservering en de presentatie van

historische objecten en visualiseerde tevens de fysieke positie van Witte de With tot de zon.

Het beleidsplan 2017-2020 van het Mondriaan Fonds toont timelapse opnamen van de installatie met de horoscoop van zijn naamgever. Beide, beleidsplan en horoscoop, geven richting aan de toekomst. Daarnaast brengt het werk beeldende kunst en cultureel erfgoed samen.

Character is Fate: Piet Mondrian's Horoscope van Willem de Rooij was van 27 januari 2015 tot 3 januari 2016 te zien in Witte de With in Rotterdam

Inhoud

Verantwoording	6
Missie en visie	8
Wat vooraf ging	15
Instrumentarium	19
Richtingwijzers	23
Evaluatie	38
Samenwerking	43
Begroting	49

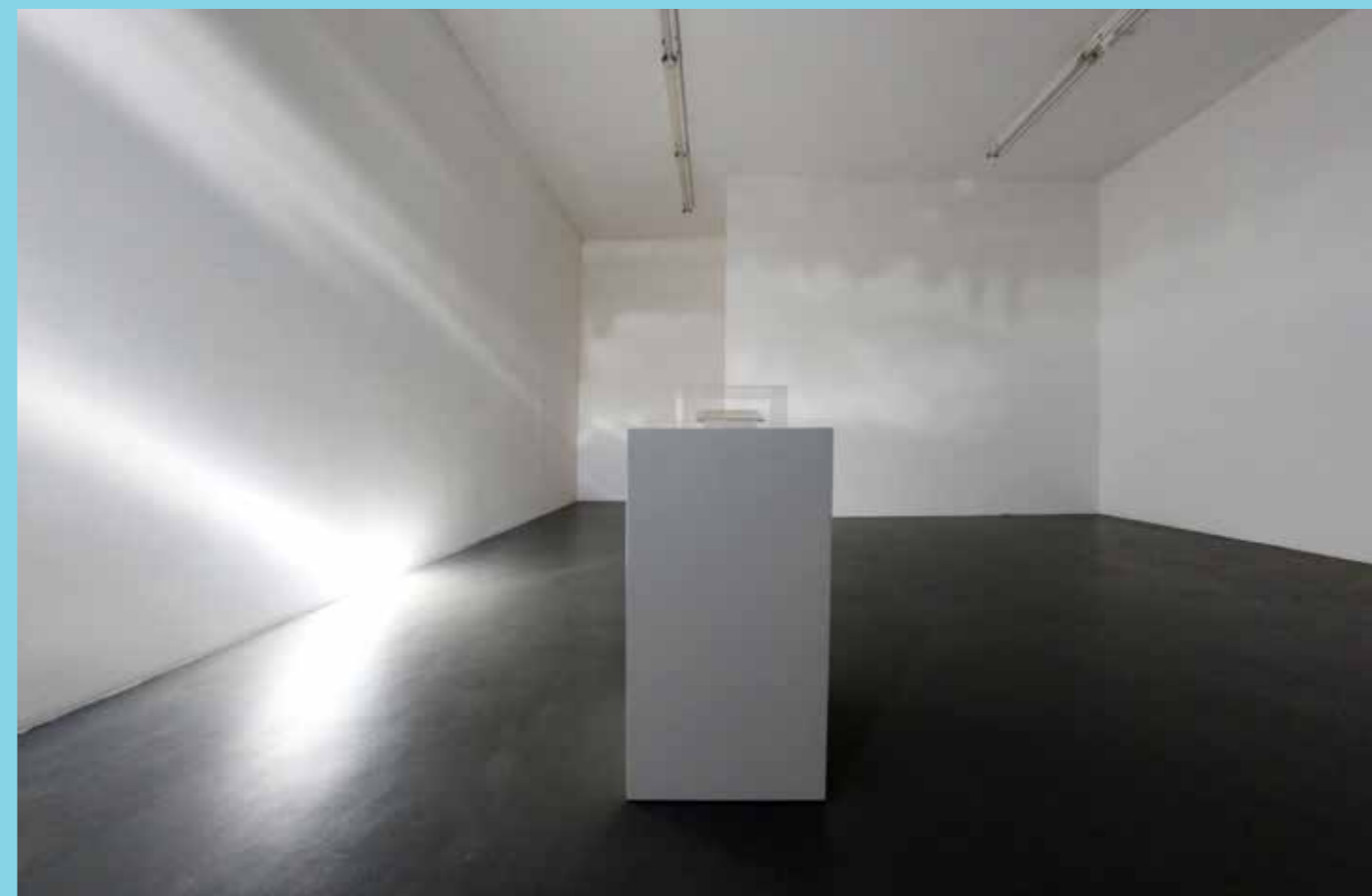
Verantwoording

Dit beleidsplan is tot stand gekomen dankzij een reeks gesprekken, bijeenkomsten, discussies en uitwisselingen met deskundigen, betrokkenen en geïnteresseerde partners van het Mondriaan Fonds. Het Beleidskader van het ministerie van OCW dat uitkwam in oktober 2015 is in het plan verwerkt evenals de aanbevelingen van de Visitatiecommissie Cultuurfondsen 2014.

Adviseurs van het fonds zijn permanente inbrengers van ideeën op het gebied van beeldende kunst en erfgoed en zorgen voortdurend voor aanscherping van het beleid. Daarnaast is inspiratie gevonden in het overleg met de andere cultuurfondsen in Nederland, in de uitwisseling met het internationale Visual Arts Platform (een groep van acht Europese fondsen op het gebied van beeldende kunst) en in het structurele overleg met de partners van Beeldende Kunst Nederland waaraan deelnemen: Platform Beeldende Kunst, de Nederlandse Galerie Associatie, Kunsten '92, FNV Kiem, Museumvereniging, Beroepsvereniging Beeldend Kunstenaars en De Zaak Nu.

In 2013 startte het fonds met een interne evaluatie met alle medewerkers, waarna een serie koffietafels volgden: open gedachten-uitwisselingen rond relevante thema's met deskundigen uit het erfgoed- en kunstenveld, zoals vertegenwoordigers uit het kunstvakonderwijs, medewerkers van erfgoedinstellingen en ervaren kunstenaars. Jong talent bracht verse ideeën tijdens een manifestatie halverwege 2015 in Paradiso Amsterdam. Tijdens een bijeenkomst georganiseerd met de Vereniging van Nederlandse Gemeenten in mei 2015 vertelden ambtenaren uit heel Nederland over hun ervaringen met en wensen ten aanzien van het fonds.

Maar het zijn vooral de vele nationale en internationale aanvragers van het fonds, uit het veld dat reikt van fossiel tot video, die klankbord en inspiratiebron zijn geweest voor voorliggende tekst.



2.4.15, 11:18 uur

Missie en Visie: Verdieping en versterking van de Vrijhaven van verbeelding

Het Mondriaan Fonds, het publieke stimuleringsfonds voor beeldende kunst en cultureel erfgoed, draagt bij aan de productie en de presentatie van relevante kunst en erfgoed uit Nederland op die plekken waar de markt dit (nog) niet doet. In binnen- en buitenland. Het fonds investeert namens de burger van nu en van de toekomst, die recht heeft op kunst en erfgoed die tenslotte levensbehoeften zijn. Die investering zal lang niet altijd financieel gewin opleveren, maar altijd immateriële waarde.

Missie van het Mondriaan Fonds is het bevorderen van de ontwikkeling en de zichtbaarheid van een veerkrachtige, vernieuwende en verrijkende sector van beeldende kunst en van cultureel erfgoed. Het stimuleert daartoe bijzondere projecten van kunstenaars, bemiddelaars (curatoren en critici), presentatie-instellingen, musea en andere erfgoedinstellingen, galeries, opdrachtgevers en burgers.

Kunst en erfgoed zijn van onschatbare waarde; vrijhavens van verbeelding. Verbeelders van verleden, heden en toekomst. Het Mondriaan Fonds wil in 2017-2020 die vrijhavens verder versterken en verdiepen. Verschil maken. Als katalysator de kwaliteit en de dynamiek in de sector bevorderen. Door enerzijds te stimuleren dat ontwikkeling, experiment en innovatie plaatshebben, die zo cruciaal zijn om die kwaliteit en dynamiek van kunst en erfgoed krachtig te houden, en anderzijds te stimuleren dat kunst en erfgoed zich zo betekenisvol mogelijk verbinden met de rest van de samenleving. Want het publiek verdient relevante kunst en kunst verdient relevant publiek. Waarbij dat publiek niet bestaat uit louter consumenten, maar uit burgers die kunst en erfgoed op waarde weten te schatten en daartoe bovendien optimaal in staat worden gesteld door degenen die die kunst maken en presenteren. Zodat individuen én de samenleving als geheel zich betrokken voelen bij beeldende kunst en erfgoed – of het nu gaat om een Tyrannosaurus rex, om de Nachtwacht of om een sculptuur van Prix de Rome-winnaar Magali Reus.

Kunst en erfgoed zijn pluriform en ondersteunen een open democratie. Ze zijn extreem publiek goed. En ze zijn een oefening in pluraliteit; zorgen voor variaties op de werkelijkheid; zijn van nature kosmopolitisch en grenzeloos. Gaan uit van mogelijkheden in plaats van grenzen. Daarmee dragen ze bij aan een vrije geest en een open blik, die zo onontbeerlijk zijn voor een democratie die meer is dan de stem van de meerderheid. Aan die pluriformiteit wil het fonds bijdragen. Het laat daarbij ook culturele, geografische en andere vormen van meerstemmigheid en diversiteit meewegen. Het fonds stimuleert de laboratoriumfunctie van kunst en erfgoed en de prikkelende en samenbindende rol die ze spelen in de samenleving.

Nederland herbergt veel talentvolle en internationaal succesrijke beeldende kunstenaars en musea, die onlosmakelijk zijn verbonden aan de maatschappij. In wisselwerking én vanuit eigen kracht. Zoals de Wetenschappelijke Raad voor het Regeringsbeleid stelt in *Cultuur herwaarderen*: 'Steeds vaker wordt de culturele sector bevraagd over wat hij kan betekenen voor maatschappij en economie. De aandacht

moet echter in de eerste plaats gericht zijn op het versterken van de culturele sector zelf.' Door een combinatie van publieke en private investeringen kent Nederland van oudsher een kwalitatief sterke culturele infrastructuur. Het Mondriaan Fonds hecht aan publiek-private samenwerking, bijvoorbeeld in de vorm van opdrachtgeverschap of bij aankopen. De economische crisis en de overheidsbezuinigingen hebben de unieke infrastructuur echter aangetast. Die infrastructuur verdient het juist verder verstevigd te worden, want ze is van wezensbelang voor de spelers, van makers tot en met instellingen, omdat ze de ruimte schept die kunst en erfgoed nodig hebben om tot verbeelding en verbinding te komen.

Kwaliteit staat voor het Mondriaan Fonds voorop bij het beoordelen van aanvragen – of het nu gaat om het ontwikkelen van nieuw werk, om aankopen van musea of om exposities in binnen- en buitenland. Onder kwaliteit verstaat het fonds onder meer originaliteit, gelaagdheid en het op inspirerende wijze bereiken van een passend publiek. Opdat Nederland nog rijker en gevarieerder kan worden. Het fonds vervult hierbij een brugfunctie; wil faciliteren en versterken. Dit sluit aan bij minister Bussemakers beleidsplan *Ruimte voor cultuur*, gericht op ruimte voor kunstenaars en instellingen, kwaliteit, innovatie, profilering en samenwerking.

Beeldende kunst kent geen grenzen. De grens met (social) design, wetenschap, e-culture, film, literatuur en andere kunstvormen is fluïde. Artistiek gezien lopen de wegen bovendien dwars door nationale erfscheidingen heen en ook de Nederlandse markt is te beperkt voor beeldende kunst uit Nederland. Veel bijdragen worden door aanvragers in Nederland én daarbuiten besteed. Daarnaast is er een specifiek internationaal instrumentarium dat is gericht op artistieke ontwikkeling, op uitwisseling en op de versterking van de internationale positie van beeldende kunst uit Nederland. Erfgoed vindt vaak zelf zijn weg in het buitenland. Daarom stimuleert het fonds alleen specifiek internationale samenwerking op het gebied van erfgoedcollecties van musea in Nederland en in het buitenland, waarbij onderzoek en presentatie een rol spelen. Het fonds blijft de blik naar buiten richten.

Ontwikkeling en verbinding

In de periode 2017-2020 legt het Mondriaan Fonds twee accenten: ontwikkeling en verbinding. Dit volgt als een logische stap nadat in 2013-2016 de thema's zichtbaarheid, samenwerking en opdrachtgeverschap centraal stonden. Immers: zichtbaarheid en samenwerking leiden tot verbinding van kunst en erfgoed met de rest van de samenleving en opdrachtgeverschap zorgt voor ontwikkeling en verbinding. Die drie thema's zijn inmiddels verankerd in het hele instrumentarium. Met de twee nieuwe accenten wil het Mondriaan Fonds de ontwikkeling en de zichtbaarheid verder bevorderen van een veerkrachtige, vernieuwende en verrijkende sector van beeldende kunst en van cultureel erfgoed die de verbinding aangaat met de burger van nu en de toekomst.

Ontwikkeling zorgt voor dynamiek – zo cruciaal voor een vitale sector van kunst en erfgoed. Stilstand is achteruitgang. Zoals de WRR schrijft: 'Alleen een culturele sector die zichzelf ontwikkelt en ver-

nieuwt is blijvend van waarde voor de Nederlandse samenleving.’ Het fonds wil daarom met zijn instrumentarium bijdragen op specifieke momenten in een carrière van kunstenaar of instelling, waarbij het het nodige verschil kan maken. Onder ontwikkeling wordt verstaan talentontwikkeling (en die houdt nooit op, kent geen leeftijd). Maar ook het aangaan van het experiment (en een experiment is nooit mislukt). Experiment is de kraamkamer van relevante kunst en toekomstig erfgoed. Of zoals P.M. Cochijs, directeur van de legendarische Glasfabriek Leerdam van 1912 tot 1933, het zei: ‘Het is onmogelijk de fantasie fris te houden wanneer men geen gelegenheid krijgt tot experimenteren.’

Ontwikkeling betekent het verkennen van nieuwe veelbelovende of juist vervolgen van betekenisvolle ingeslagen wegen – door instelling of individu. Het kan gaan om de productie van werk, al dan niet in opdracht, om profilering, om visie en voortgang van individu en instelling en om collectieverrijking. Onderzoek is nadrukkelijk onderdeel hiervan, ter verdieping van de praktijk van kunstenaars en instellingen. Ontwikkeling wordt gestimuleerd onder meer met bijdragen aan opdrachtgeverschap en met werkbijdragen voor instellingen en voor jong en bewezen talent. Bij ontwikkeling hoort ook een dynamisch collectiebeleid, dat cruciaal is voor de Collectie Nederland. Het fonds stimuleert derhalve waardevolle aankopen en collectiemobiliteit. Het fonds wil ambitie en ontwikkeling stimuleren en nadrukkelijk ruimte bieden voor de lange termijn. Koersen op eigen inkomsten en bezoekersaantallen kan leiden tot te weinig ruimte voor reflectie en verdieping. Hier hoopt het fonds de nodige ruimte te kunnen bieden; ontwikkeling kan soms het best gedijen zonder vastomlijnd plan, in een onderzoekende fase.

Het fonds wil ook zelf flexibel inspelen op ontwikkelingen in het veld en nieuwe kansen creëren om betekenisvolle kunst en erfgoed te faciliteren. Bij alles wat het fonds doet, wordt zo veel mogelijk openstaan voor en ingehaakt op nieuwe ontwikkelingen en initiatieven uit het veld. Want ook voor het Mondriaan Fonds zelf geldt: stilstand is achteruitgang.

Verbinding gaat over het aangaan van relaties die zo cruciaal zijn voor uitwisseling met (toekomstig) publiek; met maatschappelijke organisaties; met andere partijen en disciplines. Onontbeerlijk in een dynamische samenleving die wordt gekenmerkt door technologische, economische, culturele en sociale veranderingen.

Het draait om inclusie, in de harten van de mensen komen. Het publiek bij de lurven grijpen. Duidelijk maken dat kunst en cultuur er zijn, exclusief en voor iedereen. Dat kan onder meer door het presenteren van kunst en erfgoed op een inspirerende wijze waarbij het publiek optimaal wordt betrokken of door een presentatie op een onverwachte plek zoals boerenbedrijf of kerk.

Grote bezoekersaantallen zijn lang niet altijd maatgevend voor het succes van een museum of andere presentatieplek en zeker niet de enige indicator. Innovatief en experimenteel zijn, kan betekenen dat de bezoekersaantallen beperkt zijn, maar dat er wel een belangrijke voortrekkersrol wordt vervuld.

Ook het onderhouden van contacten met buitenlandse instellingen of met andere maatschappelijke partners zoals scholen telt niet mee in de bezoekersaantallen en is toch relevant voor verbinding.

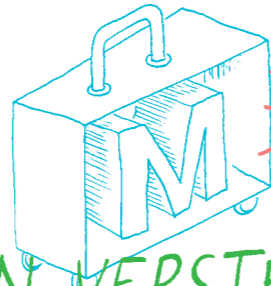
Verbinden betekent delen en laten participeren. Om met Piet Mondriaan te spreken: ‘Kunst wordt niet meer gemaakt voor eenieder en is, op hetzelfde moment, voor iedereen.’

Verbinden betekent ook draagvlak creëren voor (publiek geld naar) kunst en cultuur. Laten zien dat iedereen mini-mecenas is omdat hij via het fonds investeert. Bij iedere aanvraag hoort daarom een presentatieplan: hoe wordt dit werk, deze aankoop, dit project zichtbaar gemaakt voor een passend en zo divers mogelijk publiek? Verbinden houdt ook in samenwerken. Het fonds bevordert samenwerking waar deze meerwaarde heeft. Zo biedt het mogelijkheden voor opdrachtgevers die zich voor langere tijd met kunstenaars verbinden en voor musea die duurzaam samenwerken met musea of andere maatschappelijke organisaties.

Verbinding vraagt om reflectie en bemiddeling, zoals in de vorm van kunstboeken en -tijdschriften of in de vorm van (museaal) onderzoek, en ze verlangt het vinden van nieuwe vormen van presentatie en educatie in een wereld die steeds digitaler wordt. Digitalisering op het gebied van erfgoed en kunst, bijvoorbeeld van collecties, publicaties of andere platforms, zal in de nieuwe beleidsperiode een belangrijk aandachtspunt zijn.

Verbinden stelt het Mondriaan Fonds zich ook zelf ten doel. Met talloze partners trekt het fonds op. Het opereert als netwerkorganisatie en stimuleert het delen van kennis, informatie en expertise op vele fronten. Of het nu gaat om kennisoverdracht in de vorm van een meester-gezelrelatie tussen kunstenaars of het stimuleren van een goede gedachtevorming rond de Collectie Nederland.

Naast zijn traditionele rol als toekenner van financiële bijdragen wordt het fonds steeds meer een relatiemakelaar.



MISSIE EN VISIE

VERDIEPING EN VERSTERKING VAN DE VRIJHAVEN VAN VERBEELDING
BURGER VAN NU EN DE TOEKOMST VERDIENT KUNST EN ERFGOED



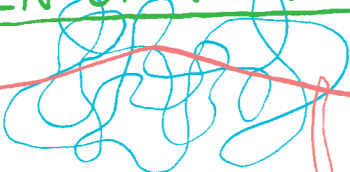
HET MUSEUM (voor KANTOOR ARTIKELEN)

ONTWIKKELING
TALENTONTWIKKELING
EXPERIMENT
VERKENNEN NIEUWE WEGEN
VERVOLGEN INGESLAGEN WEGEN



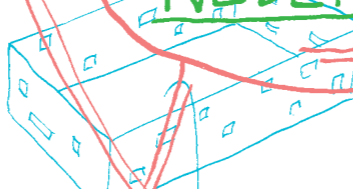
PRAKTIJKVERDIEPING

TALENTONTWIKKELING



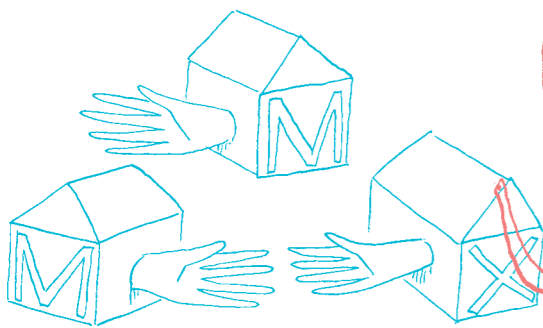
PLAN ZONDER VASTE VORM

VITALE COLLECTIE NEDERLAND



TO THINK INSIDE THE (WHITE) BOX

INTERNATIONALE PRESENTATIES

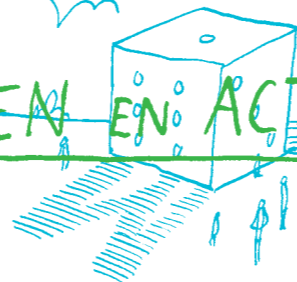


SAMENWERKEN

STIMULEREN MARKT

KUNSTENAAR MET IDEE

BIJDRAGEN EN ACTIVITEITEN



VERBINDING

- INCLUSIE
- DRAAGVLAK CREËREN
- SAMENWERKEN
- REFLECTIE EN BEMIDDELING



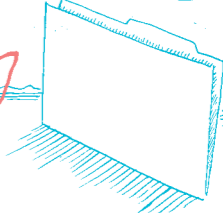
DE OPDRACHTGEVER

OPDRACHTEN



PRESENTEREN & PROGRAMMEREN

ARCHIEVEN



SAMENWERKING MUSEA



MUSEUM VOOR BEELDENDE KUNST



2.4.15, 12:16 uur

Wat vooraf ging

Eind 2011 zijn de voormalige Mondriaan Stichting en het Fonds BKVB gefuseerd en in 2013 is het gezamenlijke beleidsplan in werking getreden. Vanaf dat moment was er één loket voor kunstenaars en instellingen en konden deze ook gezamenlijk aanvragen.

Tegelijkertijd werd het fondsbudget met ruim een derde gekort en werden ook elders bezuinigingen doorgevoerd; zo werden de Stichting Kunst in openbare Ruimte (Skor) en de Wet werk en inkomen kunstenaars (Wwik) afgeschaft en werd op lokaal niveau op cultuur bezuinigd. Deze bezuinigingen wierpen hun schaduw vooruit en resulteerden eind 2012 in een stortvloed van aanvragen, waardoor de aanvragers in het begin van de lopende kunstplanperiode nog enige financiële armslag hadden.

Gaandeweg worden de effecten van de bezuinigingen duidelijker en raken reserves van instellingen, kunstenaars en het fonds langzamerhand uitgeput. De eerste klappen zijn in de regio gevallen. Stadsmusea en regionale kunstencentra komen in zwaar weer of moeten zelfs sluiten. Honoraria komen verder onder druk te staan. Kunstenaars moeten uit gebrek aan middelen helemaal of gedeeltelijk stoppen met hun werkzaamheden. Dit wordt nauwelijks geregistreerd want een dichtslaande atelierdeur haalt de media niet.

De infrastructuur voor beeldende kunst en cultureel erfgoed staat onder druk terwijl het volledige effect van de bezuinigingen nog steeds niet zichtbaar is. Ook de Raad voor Cultuur heeft dit in zijn *Cultuur Verkenning* uit 2014 geconstateerd: 'De gedrevenheid en het doorzettingsvermogen van kunstenaars in tijden van crisis en bezuinigingen zijn enorm: velen gaan als zelfstandige aan de slag, leggen nieuwe verbindingen en organiseren zich in hiërarchieluwe netwerken. Maar deze ontwikkeling maskeert tegelijkertijd een stijgende verborgen werkloosheid en onderbetaling. Er werd gehoopt dat minder publieke middelen voor de kunsten en erfgoed gecompenseerd zouden worden door meer private financiering. Dit is niet gebeurd.'

Voor het Mondriaan Fonds geldt dat het in de loop van de cultuurplanperiode 2013-2016 zijn opgebouwde reserves heeft aangewend om bezuinigingen op te vangen. Daardoor zijn met name het budget voor presentatie-instellingen en het budget voor aankopen van musea en andere erfgoedinstellingen zwaar onder druk komen te staan. Het Mondriaan Fonds voorziet hier nijpende tekorten en hoopt dat daar een oplossing voor komt.

In zijn beleidsplan 2013-2016 heeft het Mondriaan Fonds de burger als vertrekpunt genomen. Verder werd het aantal doelgroepen uitgebreid tot in feite iedereen, aangezien de bijdrage opdrachtgeverschap het mogelijk maakt dat letterlijk iedereen kan aanvragen.

In 2013 presenteerde het Mondriaan Fonds een twintigtal nieuwe regelingen voor een brede doelgroep variërend van (culturele) instellingen, kunstenaars en bemiddelaars, (particuliere) opdrachtgevers, burgers en kunstwerken. De thema's voor deze periode waren zichtbaarheid, samenwerking en opdrachtgeverschap. De Visitatiecommissie Cultuurfondsen 2014 prees de visie en het samenhangend beleid van het fonds, 'dat actief bijdraagt aan het

versterken van de relatie tussen kunst, erfgoed en publiek', en de uitwerking daarvan in de praktijk.

Werkenderwijs zijn, waar nodig, regelingen aangepast en/of verduidelijkt – vaak naar aanleiding van de evaluaties die na elke commissievergadering plaatsvinden en van gesprekken met het veld. Ook zijn nieuwe mogelijkheden geïntroduceerd. Zo heeft het Mondriaan Fonds in verschillende regelingen de mogelijkheid van een ontwikkelingsbijdrage opgenomen, omdat bleek dat enerzijds opdrachtgevers van buiten de cultuursector hieraan behoefte hebben binnen de opdrachtenregeling en anderzijds museale instellingen geen financiële ruimte meer hebben om een (meerjaren-)programma te ontwikkelen. Ook zijn verschillende pilots die voorzagen in een behoefte, zoals de assistentiebijdrage en mentoring voor starters, omgezet in een regeling. Bijzonder succesvol was de oproep voor kunstenaarsinitiatieven, die leidde tot tientallen interessante aanvragen en duidelijk in een behoefte voorzagen. In een grote behoefte voorziet ook de publicatiebijdrage. Deze was in 2012 afgeschaft op verzoek van het ministerie van OCW omdat de markt hier zijn werk zou doen. Dit bleek echter niet het geval.

Samen met het Stimuleringsfonds Creatieve Industrie is een open call georganiseerd waarmee onderzocht werd of een groep interdisciplinaire aanvragers tussen wal en schip valt. Hoewel deze oproep veel aanvragen genereerde, bleek na analyse dat alle aanvragen terecht hadden gekund binnen de reguliere regelingen van de fondsen. In de komende cultuurplanperiode blijft het Mondriaan Fonds ruimte houden voor interdisciplinaire aanvragen.

Met de vijf andere publieke cultuurfondsen initieerde het Mondriaan Fonds op verzoek van de minister van OCW in 2014 het programma The Art of Impact om de relatie tussen kunst en de rest van de samenleving verder te verstevigen. De positieve ervaringen en resultaten van dit programma, dat bij het schrijven van dit beleidsplan nog volop liep, zullen worden verwerkt in de praktijk van het fonds.

Ook tijdens het schrijven van het beleidsplan lopen verschillende pilots waarvan bijvoorbeeld de oproep voor kleine initiatieven in het reguliere beleid zal worden opgenomen.

Daarnaast zijn op initiatief van het ministerie nieuwe regelingen in het leven geroepen, zoals de samenwerkingsregeling voor musea en de regeling talentontwikkeling in internationale context. De samenwerkingsregeling voorzagen duidelijk in een behoefte en wordt voortgezet. Talentontwikkeling in internationale context wordt opgenomen in regulier beleid.

Gedurende de kunstenplanperiode 2013-2016 is duidelijk geworden dat skyfinanciering (andere geldstromen) geen alternatief voor subsidies is. Uit de samenwerkingen die het Mondriaan Fonds is aangegaan met onder meer crowdfundingplatform voordekunst.nl en het Fonds Kwadraat (voorheen Materiaalfonds) blijkt dat crowdfunding maar beperkt kan worden ingezet en dat zelfs een kleine renteloze lening vaak al een te groot obstakel is, omdat er geen zekerheid is dat dit in de toekomst kan worden terugbetaald. Ook de private fondsen en mecenasen worden overvraagd en hebben minder middelen.

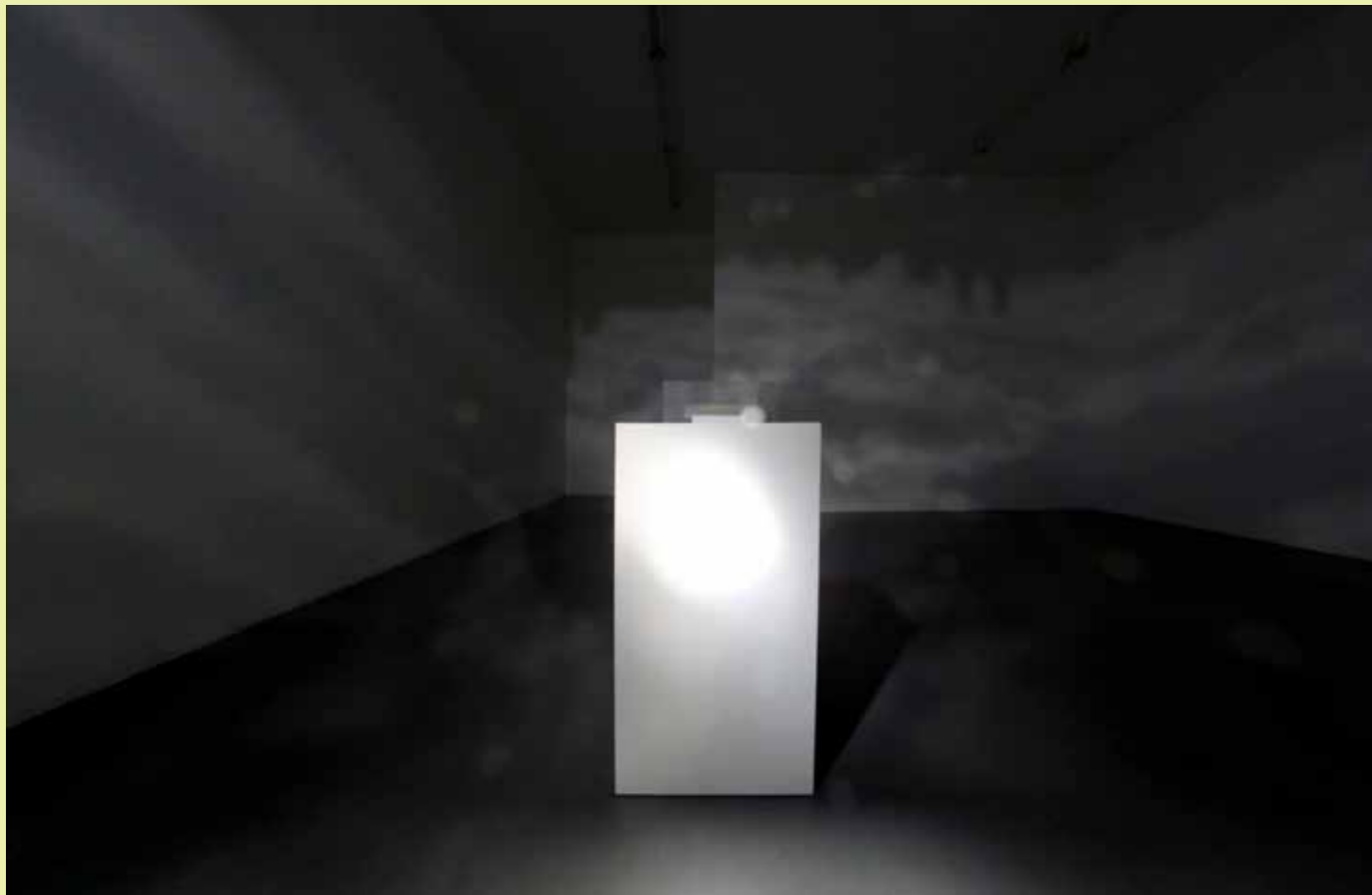
TimeBank, dat zich richt op het uitwisselen van diensten zonder dat daar geld aan te pas komt, heeft zich helaas nog niet kunnen bewijzen als een model dat werkt voor de kunsten.

Opdrachtgeverschap daarentegen heeft zich wel bewezen als een goede aanvulling op het instrumentarium. Opdrachtgever kan iedereen zijn, mits het kunstwerk kwalitatief goed is en publiek toegankelijk; het fonds draagt tot de helft van de productiekosten bij. Het Mondriaan Fonds heeft een specifieke opdrachtgeversregeling en opdrachtgeverschap zit in andere regelingen versleuteld, zoals in de regeling presentaties buitenland en de projectinvesteringen instellingen. Bij het schrijven van dit beleidsplan waren al ruim negentig betekenisvolle aanvragen gehonoreerd, variërend van een opdracht van een kerk voor een videotriptiek dat een samenbindende rol in de stad speelt, tot een opdracht van een boerenbedrijf voor een werk op het publiek toegankelijke erf. Gemiddeld bedraagt de bijdrage van het fonds bij opdrachten zo'n 30 procent van de projectkosten en komt er dus een aanzienlijk bedrag bij van anderen.

Het Mondriaan Fonds heeft zich ontwikkeld als relatiemakelaar; zo worden op verzoek van de sector met regelmaat alle belangrijke partijen op het gebied van beeldende kunst uitgenodigd voor strategisch overleg, onder de naam Beeldende Kunst Nederland (BKNL). Een van de resultaten van dit overleg zijn op maat gemaakte werkbezoeken van politici aan kunstenaars en kunstinstellingen, bedoeld om het zicht op de praktijk te vergroten. Daarnaast zijn twee onderzoeken gedaan naar honoraria voor kunstenaars. Een redelijk honorarium voor kunstenaars blijft een belangrijk aandachtspunt in de periode 2017-2020.

Het fonds vervult een bemiddelende rol bij netwerkbijeenkomsten voor startende kunstenaars, net als bij de jaarlijkse tentoonstelling Prospects & Concepts van gehonoreerde startende kunstenaars tijdens Art Rotterdam. Deze is bedoeld als publieke verantwoording en als podium voor deze kunstenaars die daarmee een professioneel en een groot publiek krijgen.

Het fonds biedt in de rol van relatiemakelaar ook mentoring aan startende kunstenaars en een platform waar jong talent informatie kan uitwisselen; het steunt de Akademie van Kunsten; heeft een bezoekersprogramma; organiseert open huizen waar potentiële aanvragers met elkaar of met fondsmedewerkers informatie kunnen uitwisselen; overlegt regelmatig met de Rijksdienst voor het Cultureel Erfgoed, geeft voorlichting op kunstacademies al dan niet samen met het Stimuleringsfonds Creatieve Industrie en maakt deel uit van de werkgroep Overleg Beeldende Kunst (OBK), waar de beroepsprofielen voor beeldend kunstenaars worden geformuleerd zoals die worden gebruikt in het kunstvakonderwijs. Voorts zoekt het fonds actief relaties buiten het kunstcircuit; zo zijn er samenwerkingen met de Avrotros en RTL 4, worden bijeenkomsten met gemeente-ambtenaren georganiseerd, verzorgt de directeur een tweewekelijkse blog en een maandelijkse radiocolumn en is een deel van de website een schatkamer waar projecten getoond worden. Het fonds zal deze verbindende rol als relatiemakelaar blijven uitbouwen.



2.4.15, 13:43 uur

Instrumentarium

De burger van nu en de toekomst blijft ook in de komende cultuurplanperiode het vertrekpunt en het bestaansrecht van het Mondriaan Fonds omdat hij recht heeft op beeldende kunst en cultureel erfgoed. Daartoe heeft het fonds een instrumentarium om relevante artistieke en culturele ontwikkeling te stimuleren en te tonen daar waar de markt zijn werk (nog) niet doet, waarbij het zich richt op beeldend kunstenaars, kunst- en erfgoedinstellingen in binnen- en buitenland, bemiddelaars, publieke en private opdrachtgevers, galeries, particulieren en kunstwerken.

Na de ingrijpende wijzigingen van het instrumentarium in de vorige cultuurplanperiode, als gevolg van de fusie en van de bezuinigingen, is een samenhangend en goed functionerend instrumentarium tot stand gekomen, zo concludeerde ook de visitatiecommissie. Daarom is het nu logisch noch wenselijk majeure veranderingen door te voeren. In navolging van het Beleidskader van het ministerie van OCW en het Visitatierapport zal het instrumentarium daarom op hoofdlijnen hetzelfde blijven. Wel zullen, waar wenselijk, regelingen in elkaar geschoven en geactualiseerd worden en wordt de huidige indeling in kortlopende regelingen, meerjarige regelingen en stimuleringsbijdragen voor innovatieve projecten verlaten.

In plaats daarvan worden de regelingen gerangschikt volgens de zeven doelen uit het Beleidskader, namelijk: (1) het stimuleren van talent, (2) het stimuleren van een vitale Collectie Nederland, (3) het versterken van opdrachtgeverschap, (4) het stimuleren van inspirerende waaronder vernieuwende, presentatie en programmering op het gebied van beeldende kunst en cultureel erfgoed om een zo divers mogelijk publiek een zo betekenisvol mogelijke ervaring te bieden, (5) het presenteren van kunst en erfgoed uit Nederland in het buitenland, (6) het stimuleren van de verkoop van beeldende kunst en tot slot (7) het bevorderen van de samenwerking van musea.

De speerpunten uit de lopende kunstenplanperiode – zichtbaarheid, samenwerking en opdrachtgeverschap – zijn vanzelfsprekende onderdelen van het instrumentarium geworden. Voor de komende periode zal het accent liggen op ontwikkeling en verbinding.

In de uitwerking van de zeven doelen in dit beleidsplan komen de accenten ontwikkeling en verbinding telkens terug. In de eerste drie doelen ligt meer nadruk op ontwikkeling in de overige vier doelen ligt het accent meer op het verbinden.

Het fondsinstrumentarium zal bestaan uit werkbijdragen en presentatiebijdragen. Werkbijdragen zijn voor experiment, productie, praktijkverdieping, onderzoek, opdrachtgeverschap en voor aankopen door musea en andere erfgoedinstellingen. Presentatiebijdragen zijn voor het betekenisvol presenteren van kunst en erfgoed uit Nederland in binnen- en buitenland. Innovatie, communicatie en effectmeting zijn onderdeel van alle beleidsdoelen.

Ontwikkeling en verbinding spelen bij alle bijdragen een rol. De nadruk bij de werkbijdragen ligt op ontwikkeling, terwijl de presentatiebijdragen sterker gericht zijn op verbinding.

Bij de presentatie van beeldende kunst en cultureel erfgoed is publieksbereik een criterium. Het gaat dan niet alleen om de grootte

van het publiek maar ook om een passend publiek en om de betrokkenheid en impact die een presentatie veroorzaakt. Ook bij de werkbijdragen is een presentatieplan een vanzelfsprekend onderdeel. Een redelijk honorarium voor kunstenaars is een voorwaarde.

Bij ondersteuning van projecten blijft externe financiering van belang, niet alleen voor de noodzakelijke financiële inbedding maar ook omdat dit het maatschappelijk draagvlak voor het project vergroot. Voor instellingen geldt dat het fonds in beginsel niet meer dan 40 procent van de kosten van een project financiert. Voor kunstenaars en bemiddelaars geldt bij projectinvesteringen een eigen bijdrage van ten minste 10 procent.

Een deel van het instrumentarium is specifiek gericht op het buitenland. Dit omvat residencies, bijdragen voor presentaties op betekenisvolle buitenlandse platforms, bijdragen aan galeries die hedendaagse kunstenaars uit Nederland presenteren en de Nederlandse inzending naar de Biënnale van Venetië.

Tot slot is voor de internationale positie van kunst uit Nederland van groot belang de in 2015 geherlanceerde publicatiebijdrage van het fonds. Een kunstboek is immers dé manier om werk onder de aandacht te brengen van een internationaal (professioneel) publiek.

Het blijft cruciaal nieuwe projecten te initiëren en activiteiten te bevorderen die van belang zijn voor de kwaliteit en de betekenis van de beeldende kunst en cultureel erfgoed in Nederland dan wel de totstandkoming van dergelijke projecten te stimuleren. Het fonds richt zich op bijzondere projecten die het reguliere instrumentarium van het fonds aanvullen en versterken. Middels de door de Visitatiecommissie Cultuurfondsen 2014 geprezen stimuleringsregeling voor innovatie en promotie (pilots) zal het fonds flexibel kunnen blijven inspelen op ontwikkelingen in het veld, die nu nog niet te voorzien zijn.

Criteria

In de door het fonds gehanteerde criteria spelen de accenten ontwikkeling en verbinding een vanzelfsprekende rol waarbij het accent nu eens meer op verbinding (v) en dan weer meer op ontwikkeling (o) ligt. Bij de beslissing over het verstrekken van een bijdrage is kwaliteit altijd een belangrijk criterium. Daaronder worden begrepen de artistieke kwaliteit (heeft het werk of de activiteit de potentie om tot het nationaal cultureel erfgoed te gaan behoren of behoort het daar al toe); het cultuurhistorisch belang; de kwaliteit van de positie van de betrokken instelling/organisator/podium; en de kwaliteit van het oeuvre en de reputatie van de betrokken bemiddelaar. (o)

Verder worden de volgende criteria gehanteerd. Afhankelijk van het doel van het instrument spelen deze in meerdere of mindere mate een rol:

- context: waaronder verstaan wordt de artistieke context, zoals de reputatie van de plek waar de activiteit zich afspeelt, de uitstraling, de reputatie van de overige deelnemers aan de activiteit of van de instelling en/of personen waar de activiteit plaatsvindt, de inbedding plus het draagvlak en de culturele context, waaronder de achtergrond en diversiteit een rol spelen. (o en v)
- het cultureel ondernemerschap: de onderzoekende en/of vernieuwende houding van de aanvrager, de wijze waarop de aanvrager naar buiten treedt om een publiek te vinden en dat publiek aan

zich weet te binden, de manier waarop de aanvrager zijn activiteiten omzet in artistiek opzicht (erkenning) en in samenhang daarmee in economisch rendement en de activiteiten van de aanvrager op publicitair, organisatorisch en didactisch gebied. (o en v)

- zichtbaarheid: een overtuigende presentatie waarmee een passend publiek wordt bereikt waardoor de burger zich aangesproken voelt, waarbij de betrokkenheid en de impact van de presentatie van belang is. (v)
- samenwerking: de allianties die de aanvrager aangaat om verbinding te leggen met (andere) instellingen, opdrachtgevers en/of kunstenaars om een betekenisrijk project tot stand te brengen om zijn activiteiten uit te voeren. (o en v)

Met deze criteria en de accenten uit het beleidsplan zijn tevens de criteria uit het Beleidskader geborgd, te weten: artistieke kwaliteit, bevordering van educatie en participatie, maatschappelijke waarde en geografische spreiding. Artistieke kwaliteit staat voorop en valt onder het accent ontwikkeling. Educatie, participatie en maatschappelijke waarde vallen onder het accent verbinding. Zo hoort bij iedere aanvraag een presentatieplan (participatie); wordt samenwerking, ook met andere maatschappelijke partijen bevorderd (maatschappelijk belang en participatie) en speelt bij de presentatie van kunst en cultureel erfgoed publieksbereik een rol (educatie, participatie en maatschappelijk belang). Niet alleen de grootte van het publiek telt, maar ook de betrokkenheid en impact die een presentatie tot stand brengt. Bij de weging van culturele context kan geografische spreiding een rol spelen, in het bijzonder bij de KunstKoop (leningen bij kunstaankopen voor 0 procent rente) en bij de meerjarenprogramma's voor presentatie-instellingen.

Adviseurs

Bij de beoordeling van aanvragen maakt het fonds gebruik van adviseurs. Zij zijn experts op hun gebied en kunnen aanvragen op waarde schatten. De adviseurs worden openbaar geworven en op voordracht van een selectiecommissie aangesteld.

Belangrijk bij de selectie is dat de adviescommissies zo zijn samengesteld dat ze over alle aspecten en de gehele breedte van de aan hen voorgelegde aanvragen kunnen oordelen. Daarom moeten de adviseurs beschikken over kennis van het veld, het vermogen te analyseren, over hun eigen voorkeuren heen kunnen kijken, en tot een afgewogen oordeel kunnen komen.

De praktijk van kunstenaars en instellingen is hybride: ze begeven zich vaak ook op terreinen als vormgeving of wetenschap. Daar houdt het fonds oog voor bij het samenstellen van de poule van adviseurs. Nadrukkelijk wordt gelet op interculturele sensitiviteit, waarmee wordt bedoeld het vermogen om interesse te hebben voor anderen, hun achtergrond, behoeften en perspectieven. Ook wordt bij de aanstelling van adviseurs rekening gehouden met spreiding in allerlei opzichten: geografisch, man/vrouw, cultureel divers, leeftijd, et cetera. Aanvragers kunnen voorafgaand aan de beoordeling van hun aanvraag maximaal twee adviseurs 'wraken': gemotiveerd bezwaar maken tegen hun aanwezigheid bij de advisering.

Zeven richtingwijzers

Gebaseerd op de doelen uit het beleidskader van OCW

1. Talentontwikkeling

Het stimuleren van talentontwikkeling, zowel jong als bewezen, om experiment en toonaangevend aanbod mogelijk te maken dat (nog) niet in de markt tot stand komt.

Bij talentontwikkeling geldt dat in de eerste plaats de artistieke ontwikkeling en daarnaast het cultureel ondernemerschap worden gestimuleerd. Het gaat om het aangaan van experiment, onderzoek, praktijkverdieping, de productie van nieuw werk en waardevolle projecten.

a. Bijdragen

Doel van de verschillende bijdragen is werk en projecten tot stand te brengen die een betekenisvolle bijdrage leveren aan de hedendaagse beeldende kunst in Nederland.

Met de [Werkbijdrage Jong Talent](#) en de [Werkbijdrage Bewezen Talent](#) wil het Mondriaan Fonds artistieke ontwikkeling, cultureel ondernemerschap en zichtbaarheid van startende kunstenaars en van kunstenaars met een langere professionele praktijk stimuleren. De bijdragen zijn bestemd voor werkperiodes zonder vastomlijnd plan en stellen kunstenaars in staat bijvoorbeeld een investering te doen in hun beroepspraktijk, nieuw werk te maken en het experiment aan te gaan. De bijdragen kunnen gebruikt worden voor alles wat verband houdt met de ontwikkeling van nieuw werk, zoals onderzoek, materiaal, apparatuur of projecten. Ook kan het bedrag besteed worden om op een opdracht in te gaan of deel te nemen aan tentoonstellingen en manifestaties in binnen- en buitenland.

Zowel kunstenaars als bemiddelaars kunnen een aanvraag indienen voor uiteenlopende projecten met een in tijd of resultaat begrensd plan. Met de [Projectinvestering Kunstenaar & Bemiddelaar](#) wil het fonds waardevolle plannen stimuleren waarmee nieuw werk tot stand komt, onderzoek gedaan wordt, publicaties gepubliceerd worden of de praktijk van kunstenaars en bemiddelaars op het gebied van hedendaagse kunst en erfgoed verdiept wordt. De projectinvestering kan ook gebruikt worden voor samenwerking tussen een 'mid-career'-kunstenaar en een beginnend kunstenaar, evenals voor een intensieve werkperiode van een kunstenaar en bemiddelaar uit Nederland bij een (internationaal) vermaarde collega of instelling.

Via de speciaal geselecteerde [Gastateliers](#) wil het fonds de verdieping van de artistieke ontwikkeling en de praktijk van beeldend kunstenaars en bemiddelaars in binnen- en buitenland stimuleren en faciliteren. Hierdoor worden ook nieuwe (inter-)nationale contacten en markten verkend en verbinden kunstenaars zich aan nieuwe netwerken, die weer gedeeld worden met andere kunstenaars en bemiddelaars. De meeste gastateliers maken deel uit van internationale initiatieven en programma's voor kunstenaars uit de hele wereld en in Nederland. Steeds meer ateliers richten zich op



2.4.15, 14:28 uur

samenwerking met lokale gemeenschappen en verbinden zo kunst en samenleving.

Talentontwikkeling speelt daarnaast een rol in vrijwel alle andere bijdragen van het fonds, zoals de [Bijdrage Meerjarenprogramma's Presentatie-instellingen](#).

b. Activiteiten

Het Mondriaan Fonds organiseert verschillende activiteiten die talentontwikkeling stimuleren en de effectiviteit van de bijdragen versterken. Tijdens Art Rotterdam organiseert het fonds jaarlijks [Prospects & Concepts](#), een tentoonstelling waar alle kunstenaars die een [Werkbijdrage Jong Talent](#) hebben ontvangen de kans krijgen hun werk te tonen aan een internationale groep kunstprofessionals en -verzamelaars, naast een breder geïnteresseerd publiek.

Ook met de organisatie van de [Prix de Rome](#), de oudste en meest genereuze prijs in Nederland voor beeldend kunstenaars en architecten onder de 40 jaar, vraagt het fonds aandacht voor en geeft het erkenning aan jong Nederlands talent.

Met de [Prijs voor Jonge Kunstcritiek](#) wil het fonds de ontwikkeling van jonge kunstcritici stimuleren en de aandacht voor kwalitatief hoogstaande kunstcritiek en kunstjournalistiek in de mainstream media vergroten. Beide prijzen plaatsen jong talent in de schijnwerpers en bieden kansen zich te profileren op een breder platform.

Al dan niet samen met het Stimuleringsfonds Creatieve Industrie verzorgt het fonds bijeenkomsten bij het kunstvakonderwijs in het hele land, om voorlichting te geven over de mogelijkheden.

Via de [Meestergezelregeling](#) komt het fonds tegemoet aan de groeiende vraag van beginnende kunstenaars naar begeleiding door ervaren vakgenoten en naar de overdracht en uitwisseling van kennis en ervaring. Onderdeel van de bijdrage voor jong talent is een [mentoring-programma](#) dat de inhoudelijke expertise van succesvolle en ervaren beeldend kunstenaars en curatoren koppelt aan gemotiveerde jongere beeldend kunstenaars. De afgelopen jaren droeg het fonds bij aan de serie Hollandse Meesters; honderd filmportretten van meer ervaren kunstenaars. In de komende cultuurplanperiode wil het fonds deze schatkamer verder versterken.

Het Mondriaan Fonds organiseert jaarlijks een [Oriëntatiereis](#) voor beeldend kunstenaars en bemiddelaars op het gebied van beeldende kunst naar buitenlandse regio's om zich op de hoogte te stellen van interessante ontwikkelingen daar waar vervolcontacten en -activiteiten uit kunnen voortkomen. Het doel van de reizen is kennisvermeerdering, visieverbreding en netwerkvorming binnen de culturele sector. De reis is voor de deelnemers vaak het begin van een dialoog met langdurige relaties tot gevolg.

Ook zo wordt bijgedragen aan, zoals Piet Mondriaan het formuleerde: 'Kunst is het bewijs dat het gewone buitengewoon is.'

2. Vitale Collectie Nederland

Het stimuleren van een vitale Collectie Nederland, onder meer door middel van waardevolle aankopen en een soepel bruikleenverkeer.

De ontwikkeling van de Collectie Nederland is gebaat bij vernieuwing door middel van aankopen, maar ook bij zorgvuldige selectie, afstoting en collectie-overdracht. Het Mondriaan Fonds wil deze ontwikkeling met specifieke regelingen voor belangwekkende aankopen en collectiemobiliteit stimuleren. Veiligheid, restauratie en onderzoek zijn eveneens van eminent belang voor een vitale collectie.

a. Bijdragen

Met een [Bijdrage Incidentele Aankopen](#) kunnen musea en andere erfgoedinstellingen bijzondere objecten of deelcollecties verwerven op alle collectiegebieden: van hedendaagse kunst en vormgeving tot bijvoorbeeld oude handschriften en natuurhistorische collecties. De bijdrage kan gebruikt worden voor een aankoop die een verrijking betekent voor de Collectie Nederland en die (semi) permanent aan het publiek wordt getoond. De Bijdrage Incidentele Aankopen is ook van toepassing op aankopen die vallen onder de Wet Behoud Cultuurbezit (WBC).

Bij de Bijdrage Incidentele Aankopen zij opgemerkt dat het in het Beleidskader genoemde budget ontoereikend is.

Behalve via incidentele bijdragen draagt het fonds bij aan de structurele aankoopbudgetten van kunstmusea. Met de [Bijdrage Collectieprogramma's](#) kunnen musea belangrijke aankopen doen en opdrachten voor nieuwe werken verstrekken, die in hun collectieplan passen en (semi)permanent aan het publiek worden getoond. Het moet gaan om beeldende kunst en of vormgeving na 1945, die behalve voor de instelling ook voor Nederland belangrijk zijn. Die aanwinsten moeten vervolgens op een inspirerende manier zichtbaar worden gemaakt zodat een optimale verbinding plaatsheeft met de burger. Daarbij wordt nadrukkelijk gelet op de manier waarop de collectie (digitaal) wordt ontsloten. Daarnaast wordt gelet op coulant bruikleenverkeer.

Een vitale Collectie Nederland is gebaat bij groei, maar ook bij selectie, overplaatsing en afstoting. De [Bijdrage Collectiemobiliteit](#) is bestemd voor musea en overige cultureel-erfgoedinstellingen die collectieonderdelen willen selecteren, afstoten of herplaatsen om zo de kwaliteit van collecties, de zichtbaarheid voor het publiek en de focus van collectieprofielen te vergroten. Doel is het bevorderen van het inzicht in wat belangrijk is voor de Collectie Nederland waardoor de kwaliteit en de zichtbaarheid daarvan vergroot worden. Ook hierbij speelt digitalisering een belangrijke rol.

De [Bijdrage Samenwerking Musea](#) ten slotte beoogt de ontwikkeling en verbinding van een vitale Collectie Nederland.

b. Activiteiten

Het Mondriaan Fonds wil in het actieve beleid waar mogelijk aandacht besteden aan de notie van een vitale Collectie Nederland. Dit kan in de vorm van publicaties, essays en voordrachten op passende



2.4.15, 10:13 uur



2.4.15, 10:27 uur



2.4.15, 10:40 uur



2.4.15, 14:13 uur



2.4.15, 14:27 uur



2.4.15, 14:40 uur



2.4.15, 10:53 uur



2.4.15, 11:07 uur



2.4.15, 11:20 uur



2.4.15, 14:53 uur



2.4.15, 15:07 uur



2.4.15, 15:20 uur



2.4.15, 11:33 uur



2.4.15, 11:47 uur



2.4.15, 12:00 uur



2.4.15, 15:23 uur



2.4.15, 15:47 uur



2.4.15, 16:00 uur



2.4.15, 12:13 uur



2.4.15, 12:27 uur



2.4.15, 12:40 uur



2.4.15, 16:13 uur



2.4.15, 16:27 uur



2.4.15, 16:40 uur



2.4.15, 12:53 uur



2.4.15, 13:07 uur



2.4.15, 13:20 uur



2.4.15, 16:53 uur



2.4.15, 17:07 uur



2.4.15, 17:20 uur



2.4.15, 13:33 uur



2.4.15, 13:47 uur



2.4.15, 14:00 uur



2.4.15, 17:33 uur



2.4.15, 17:47 uur



2.4.15, 18:00 uur

plekken, maar ook door het faciliteren van onderzoeksreizen en collectiegebonden onderzoek. Het Mondriaan Fonds is aanwezig op relevante congressen en het werkt samen met de Vereniging Rembrandt en het VSBfonds en de publieke zender Avrotros om aankopen zo zichtbaar mogelijk te maken. Begin 2016 publiceert het fonds een boek met alle aankopen waar het tot dusver aan bijdroeg. Hieraan wordt een digitale en dynamische versie op de website gekoppeld, die het fonds wil blijven vullen met toekomstige aankopen.

Wat betreft mobiel erfgoed onderzoekt het fonds wat een relevante opvolger kan zijn van de Mobiel Erfgoed Lening.

Op het gebied van veiligheidszorg blijft het fonds waar mogelijk een stimulerende rol spelen.

Het fonds wil inzetten op optimalisering en betere afstemming van de digitalisering van collecties. Hiervoor zijn door het ministerie van OCW geen extra middelen beschikbaar gesteld. Activiteiten op het gebied van digitalisering zullen daarom in principe gericht zijn op kennisoverdracht en het leggen van verbindingen.

3. Opdrachten

Het versterken van (privaat) opdrachtgeverschap, dat van belang is voor de productie van kunst, het versterken van het draagvlak voor kunst en het vergroten van de zichtbaarheid van het beeldende kunstaanbod.

Bij opdrachtgeverschap is het van belang de kwaliteit en de zichtbaarheid van de beeldende kunst te vergroten. Het Mondriaan Fonds draagt bij aan initiatieven van publieke en/of private opdrachtgevers die in samenwerking tot stand komen en waarbij het maken van beeldende kunst nadrukkelijk wordt verbonden aan het tonen ervan. Doel is tevens dat er een nieuwe geldstroom richting beeldende kunst op gang komt.

a. Bijdragen

Opdrachtgeverschap is een onderdeel van verschillende regelingen van het fonds. Zo vinden grote en kleinere opdrachten voor de productie van nieuw werk plaats in het kader van [Projectinvestering Instellingen](#) of van de [Bijdrage Meerjarenprogramma's voor presentatie-instellingen](#). Via de [Bijdrage Presentatie Buitenland](#) en de [Bijdrage Kunstbeurzen](#) kunnen respectievelijk internationaal erkende hedendaagse kunstplatforms en kunstbeurzen in het buitenland een kunstenaar een opdracht geven nieuw werk te vervaardigen voor een bijzondere presentatie. Ook kunnen musea hun [Bijdrage Collectieprogramma's](#) gebruiken om als onderdeel van het aankoopplan aan een beeldend kunstenaar een opdracht te verstrekken die is gericht op de aanschaf van een of meerdere werken voor de collectie.

Extra aandacht voor bijzonder en voorbeeldstellend opdrachtgeverschap vraagt het Mondriaan Fonds met de [Bijdrage Opdrachtgeverschap](#). Via deze regeling kunnen alle denkbare opdrachtgevers, publiek of privaat, een bijdrage aanvragen voor het laten maken van nieuw werk door beeldend kunstenaars. Voorwaarden zijn dat het werk kwaliteit heeft, dat het publiek toe-

gankelijk is en dat er een redelijk honorarium voor de kunstenaar is. De regeling stimuleert de kwaliteit en de zichtbaarheid van de hedendaagse beeldende kunst in Nederland voor een zo groot mogelijk publiek en draagt daarmee bij aan zowel de productie van beeldende kunst als het draagvlak daarvan in de maatschappij. De plannen kunnen betrekking hebben op projecten met een blijvend karakter, die eventueel door de opdrachtgever worden aangekocht, maar ook op meer tijdelijke projecten. Behalve voor het realiseren van een concreet werk, kunnen opdrachtgevers aanvragen voor een langer lopend, dikwijls onderzoekend traject samen met een startende kunstenaar of een bewezen talent. De bijdrage wordt gebruikt voor de productie van nieuw werk, waarbij de opdrachtgever de intentie heeft het werk aan te kopen en/of het werk van de kunstenaar intensief te volgen en onder de aandacht van het publiek te brengen.

Dit doel draagt in belangrijke mate bij aan ontwikkeling (nieuw werk) maar ook aan verbinding: door opdrachtgeverschap wordt niet alleen een band tussen opdrachtgever en kunstenaar gesmeed, maar ook met het publiek.

b. Activiteiten

Om opdrachtgeverschap binnen én buiten de cultuursector te stimuleren ondersteunt het Mondriaan Fonds de online helpdesk voor opdrachtgeverschap [Dhaps.org](#). Deze website kan opdrachtgevers helpen met het formuleren van een goede opdracht aan beeldend kunstenaars en geeft praktische informatie over standaardprocedures, profielen van bemiddelaars en voorbeeldprojecten van beeldende kunst in de publieke ruimte. Het fonds organiseert daarnaast regelmatig bijeenkomsten over opdrachtgeverschap, ondersteunt bijeenkomsten van partijen als het Landelijk Overleg Kunst in Opdracht en is in gesprek met uiteenlopende (nationale en internationale) partijen op het gebied van opdrachtgeverschap en kunst in de publieke ruimte. Om voorbeeldstellend opdrachtgeverschap onder de aandacht te brengen werkt het fonds samen met zowel de publieke als private omroep en adverteert het in uiteenlopende vakbladen en andere tijdschriften binnen en buiten de kunsten, zoals *Arts en Auto* en *Management Scope*. Bovendien fungeren de eigen site en Facebookpagina als uitstapplaatsen voor voorbeeldstellende opdrachten.

4. Presenteren en programmeren van kunst & erfgoed

Het stimuleren van inspirerende, waaronder vernieuwende, presentatie en programmering van beeldende kunst en cultureel erfgoed, om een zo divers mogelijk publiek een zo betekenisvol mogelijke ervaring te bieden. Tevens heeft het Mondriaan Fonds een aanvullende rol in het mogelijk maken van toonaangevende tentoonstellingen van presentatie-instellingen, (hedendaagse kunst-) musea en erfgoedinstellingen.

Het Mondriaan Fonds wil bijdragen aan bijzondere (tentoonstellings-) projecten, festivals en programma's in Nederland die zich nadrukkelijk verbinden aan een passend publiek, dat zich als toeschou-

wer, participant of maker manifesteert. Doel is bijzondere beeldende kunst- en erfgoedprojecten te stimuleren die op een inspirerende manier zichtbaar gemaakt worden. Het fonds wil kortlopende incidentele projecten steunen, maar zich ook verbinden aan langer lopende programma's waarmee instellingen onderzoek doen, experimenteren met nieuwe presentatievormen of zich heroriënteren op het eigen profiel of de positie in de samenleving.

a. Bijdragen

Het Mondriaan Fonds ondersteunt projecten die de gangbare (tentoonstellings-)praktijk van een instelling overstijgen, de relatie met de burger versterken en ofwel van nationaal belang zijn dan wel een belangrijke regionale uitstraling hebben.

De Projectinvestering Erfgoed- en Beeldende Kunstinstanties is bestemd voor beeldende kunstinstanties, musea en andere erfgoedinstellingen met een uitzonderlijk project. Dit zijn presentaties, festivals en andere projecten die een optimale verbinding leggen tussen de burger en kunst en cultuur. De bijdrage kan gebruikt worden voor het presenteren van bestaand werk, het produceren van nieuw werk, het ontwikkelen van nieuwe werkwijzen of gezichtspunten en voor bijzondere samenwerkingsprojecten.

Ook projecten ter ondersteuning van herdenkingen en vieringen op het gebied van erfgoed vallen binnen deze regeling. Ten slotte zal invulling worden gegeven aan de jaarlijkse nationale herdenking sla-vernijverleden via de stichting NiNsee.

Behalve kortlopende projectmatige ondersteuning, biedt het fonds langer lopende ondersteuning aan voor presentatie-instellingen, tijdschriften, musea en overige erfgoedinstellingen.

De Bijdrage Meerjarenprogramma's Presentatie-instellingen is voor activiteiten die bijdragen aan de ontwikkeling van, de discussie over en de reflectie op hedendaagse beeldende kunst: een serie van inhoudelijk samenhangende activiteiten gericht op presentatie, experiment, opinie en debat, zoals tentoonstellingen, tijdschriften (off- en online), discussiebijeenkomsten en lezingen. Ook kan een deel van de bijdrage besteed worden aan de overheadkosten van de activiteiten van de organisatie. Het fonds richt zich op activiteiten die op een aansprekende manier vorm en inhoud geven aan relevante ontwikkelingen op het gebied van de hedendaagse beeldende kunst en de kritische reflectie daarop. Het fonds wil hiermee experiment en kunstkritiek stimuleren in een tijd waarin deze onder druk staan. In het verlengde hiervan ondersteunt het fonds tevens kleinere kunst-ruimtes en kunstenaarsinitiatieven verspreid over Nederland met een ontwikkelbijdrage. Deze bijdrage is gericht op activiteiten en programma's die risicovol en experimenteel zijn.

Hierbij moet worden aangetekend dat het in het Beleidskader genoemde budget niet toereikend zal zijn.

De Bijdrage Meerjarenprogramma's Musea en overige Erfgoedinstellingen is bestemd voor programma's van musea en overige erfgoedinstellingen die op een aansprekende manier vorm en inhoud geven aan relevante ontwikkelingen op het gebied van hedendaagse beeldende kunst en cultureel erfgoed en/of hun inhoudelijk profiel aanscherpen. Een bijdrage kan worden aangevraagd



2.4.15, 15:01 uur

voor een serie van inhoudelijk samenhangende activiteiten die zich richten op presentatie, experiment, opinie en debat, zoals tentoonstellingen, discussiebijeenkomsten en lezingen. De bijdrage kan ook worden aangevraagd voor een (her)inrichting van een permanente expositie of voor de ontwikkeling van visie en concepten voor bovengenoemde programma's.

b. Activiteiten

Ook met eigen activiteiten en samenwerkingen geeft het Mondriaan Fonds vorm en inhoud aan relevante ontwikkelingen op het gebied van de hedendaagse beeldende kunst. Dit kan in de vorm van publicaties, essays en voordrachten op passende plekken, maar ook door het faciliteren van onderzoek naar actuele ontwikkelingen en het uitschrijven van 'open calls' waar dat urgent is.

Te denken valt aan onderzoek naar de rol en positie van kleine kunstinstellingen in Nederland of het faciliteren van een informeel overleg van organisaties die opkomen voor het belang van beeldend kunstenaars, musea, presentatie-instellingen en galeries in Nederland: [Beeldende Kunst Nederland](#).

Via pilotprojecten wordt bijgedragen aan plannen waarbij in samenwerking onderzoek gedaan wordt naar nieuwe wegen, formats en strategieën op het gebied van digitalisering, organisatie- en presentatiemodellen.

5. Internationale presentaties

Het presenteren van beeldende kunst en cultureel erfgoed uit Nederland in het buitenland met versterking van de internationale positie en marktverruiming als doel.

Het Mondriaan Fonds legt de nadruk in zijn internationaal beleid op artistieke ontwikkeling en verbinding in de vorm van uitwisseling en van het stimuleren van de buitenlandse vraag naar beeldende kunst uit Nederland.

Het specifiek internationale beleid van het Mondriaan Fonds kent drie pijlers:

Ten eerste is dat artistieke ontwikkeling. Belangrijkste instrument daarvoor vormen de ruim twintig residencies die het fonds aanbiedt in plaatsen van Beijing tot Johannesburg. In de komende beleidsplanperiode wil het fonds hiermee doorgaan. Het doel van een werkperiode bij zo'n atelier in het buitenland is het stimuleren van de verdieping van de (artistieke) ontwikkeling en de praktijk van beeldend kunstenaars en bemiddelaars. Hierdoor kunnen ze ook nieuwe internationale contacten, netwerken en markten verkennen, uitbreiden en opbouwen en delen – kortom, verbindingen smeden, ook met de lokale samenleving waar steeds meer ateliers zich op richten. De meeste buitenlandateliers maken deel uit van internationale initiatieven en programma's voor kunstenaars uit de hele wereld.

Tweede pijler van het buitenland instrumentarium is uitwisseling. Het fonds functioneert ook internationaal als relatiemakelaar. Het koppelt bijvoorbeeld buitenlandse critici en curatoren middels het bezoekersprogramma aan kunstenaars en instellingen uit Nederland. Omgekeerd gaan met de jaarlijkse oriëntatiereis kunstenaars en

curatoren uit Nederland op ontdekking in interessante gebieden in het buitenland.

Als derde is er de pijler versterking van de positie van beeldende kunst uit Nederland en marktverruiming. De Biënnale van Venetië fungeert elke twee jaar als 's werelds belangrijkste podium voor beeldende kunst ter wereld en verbindt kunst uit Nederland met talloze internationale partijen.

Met de bijdrage aan presentaties van hedendaagse kunstenaars uit Nederland op buitenlandse platforms wordt gestimuleerd dat werk van kunstenaars uit Nederland wordt getoond in musea en andere belangrijke plekken. Ten behoeve van internationale marktverruiming ondersteunt het Mondriaan Fonds de presentaties van Nederlandse hedendaagse kunstenaars op kunstbeurzen in het buitenland. Het fonds heeft hiervoor een regeling waarvoor galeries kunnen aanvragen die kunstenaars uit Nederland tonen, maar ook buitenlandse beurzen zelf kunnen aanvragen voor de productie van nieuw werk dat wordt getoond op een speciale plek op de beurs.

Via presentaties bij belangwekkende buitenlandse platforms kunnen kunstenaars uit Nederland zich verder ontwikkelen, nieuwe netwerken aanboren en hun internationale positie versterken. Aanvullend op de bestaande belangstelling voor het Nederlands cultureel erfgoed, dat zichzelf bekostigt, faciliteert het fonds onderzoek in internationaal verband naar gemeenschappelijke collecties of gemeenschappelijk cultureel erfgoed middels de Bijdrage Internationale Samenwerkingsprojecten Erfgoedinstellingen. Dit zorgt voor verbinding van Nederlands erfgoed met internationale collecties en een (inter-)nationaal publiek.

a. Bijdragen

Internationaal erkende hedendaagse kunstplatforms in het buitenland kunnen de [Bijdrage Presentatie Buitenland](#) aanvragen om werk van kunstenaars uit Nederland te tonen en/of voor een bijdrage in de productie van nieuw, in opdracht van het buitenlandse platform, te maken werk. Ook beeldend kunstenaars kunnen de bijdrage aanvragen voor een presentatie bij een van deze buitenlandse platforms. Doel is het stimuleren van de bekendheid van en de internationale waardering voor relevante hedendaagse beeldende kunst uit Nederland. De bijdrage is daarmee ook gericht op de versterking van de internationale positie van beeldend kunstenaars uit Nederland. Projecten waarbij sprake is van nieuw in opdracht te maken werk hebben een pre.

De [Bijdrage Internationale Samenwerkingsprojecten Erfgoedinstellingen](#) is bestemd voor Nederlandse erfgoedinstellingen die samenwerken met buitenlandse erfgoedinstellingen in onderzoeksprojecten op gezamenlijke collectiegebieden. De bijdrage kan in de ontwikkelfase gebruikt worden voor reis- en verblijfkosten van onderzoekers en conservatoren en voor de kosten van het presenteren van de onderzoeksresultaten in Nederland. Doel is nieuwe inzichten en internationale samenwerkingen op het gebied van cultureel erfgoed te stimuleren die internationaal zullen opvallen door hun belang en zullen resulteren in een presentatie.

Het presenteren van beeldende kunst en erfgoed in het buitenland is direct of meer indirect onderdeel van verschillende regelingen van het fonds. Zo komen via de Projectinvesteringen – zowel die voor kunstenaars en bemiddelaars als voor de instellingen – een groot aantal projecten tot stand die (ook) in het buitenland worden gepresenteerd. Daarnaast bevindt het merendeel van de Gastateliers zich in het buitenland. Meer indirect vloeien internationale presentaties vrijwel altijd voort uit de werkbijdragen voor jong en bewezen talent. Via de Bijdrage Kunstbeurzen wordt bijgedragen aan de zichtbaarheid van beeldende kunst op erkende kunstbeurzen in het buitenland.

b. Activiteiten

Internationalisering staat hoog op de agenda van het Mondriaan Fonds. Dat uit zich door verschillende activiteiten en samenwerkingen. Via het Bezoekersprogramma nodigt het fonds buitenlandse gasten uit zich te oriënteren op de actuele ontwikkelingen in de kunst in Nederland. Met het aanbieden van een programma dat aansluit bij de werkpraktijk en interesse van de buitenlandse gast, wil het fonds internationale belangstelling wekken voor hedendaagse kunst in Nederland en de positie daarvan in het buitenland versterken. De jaarlijkse Oriëntatieris voor beeldend kunstenaars en bemiddelaars naar buitenlandse regio's die in opkomst zijn, levert de deelnemers ook een relevant internationaal netwerk op, draagt bij aan internationale zichtbaarheid van beeldende kunst uit Nederland en uitwisseling en dialoog met internationale circuits. De reizen zijn vaak het begin van een dialoog met langdurige relaties tot gevolg. Het Nederlands paviljoen van de Biënnale van Venetië fungeert als een belangrijk podium dat bijdraagt aan de uitstraling van kunst uit Nederland. Het maakt de productie van nieuw en actueel werk mogelijk en het stelt relevante onderwerpen in de kunst en de samenleving aan de orde. Het Mondriaan Fonds is als opdrachtgever verantwoordelijk voor de Nederlandse inzending. Daarnaast werkt het fonds samen met organisaties als DutchCulture en het netwerk van internationale fondsen Visual Arts Platform, het ministerie van Buitenlandse Zaken en culturele medewerkers van Nederlandse ambassades wereldwijd. Het fonds sluit met activiteiten en presentaties op gezette tijden aan bij actuele ontwikkelingen en mogelijkheden voor presentatie in het buitenland, zoals de Buchmesse in Frankfurt.

6. Stimuleren markt

Het stimuleren van de verkoop van beeldende kunst uit Nederland.

Het Mondriaan Fonds richt zich bij het stimuleren van de verkoop van beeldende kunst uit Nederland zowel op de particulier als de professional, met internationale kunstbeurzen en galleries als belangrijke intermediair. Op internationale beurzen kunnen kunstenaars uit Nederland zich verbinden met een internationaal publiek en verzamelaars, via een stand-presentatie of in een bijzonder onderdeel van een kunstbeurs.

a. Bijdragen

Galleries en buitenlandse kunstbeurzen kunnen de Bijdrage Kunstbeurzen aanvragen om op buitenlandse kunstbeurzen van internationaal belang werk te tonen van levende beeldend kunstenaars uit Nederland. Ook kunnen zij de bijdrage aanvragen voor de productie van nieuw werk van kunstenaars uit Nederland in een aparte sectie van een beurs. De bijdrage is bedoeld voor een deel van de kosten van de standhuur of, als er sprake is van een tentoonstelling in een aparte sectie op de beurs, voor een deel van de presentatie- en/of productiekosten. Met de Bijdrage Kunstbeurzen wil het Mondriaan Fonds de internationale positie van hedendaagse beeldende kunst uit Nederland versterken.

Met de KunstKoop versterkt het Mondriaan Fonds de particuliere markt en de verkoop van hoogwaardige hedendaagse beeldende kunst. Galleries die zijn toegelaten tot de KunstKoop kunnen bij de verkoop van werken hun klanten de mogelijkheid bieden gebruik te maken van de KunstKooplening. Particuliere kunstkopers kunnen een renteloze lening afsluiten bij de ABN AMRO en de aankoop gespreid betalen. De bank betaalt het aankoopbedrag direct uit aan de galerie, het Mondriaan Fonds vergoedt de rente voor de lening direct aan de bank. Het fonds onderzoekt hoe de KunstKoop nog beter kan aansluiten op de praktijk van ontwikkeling en verbinding in de kunstmarkt.

Maar ook met verschillende regelingen wordt de markt gestimuleerd, zoals met de Bijdrage Opdrachtgeverschap, waar alle denkbare opdrachtgevers, publiek of privaat, een beroep op kunnen doen om nieuw werk te laten maken door kunstenaars. Dit leidt regelmatig tot de aankoop van werken en tot vervolgoedragen.

b. Activiteiten

Het Mondriaan Fonds versterkt de markt op verschillende manieren. Dat doet het onder meer door waar mogelijk aan te haken bij initiatieven uit het veld. Zo werkt het fonds nauw samen met het Fonds Kwadraat (voorheen Materiaalfonds), dat beeldend kunstenaars via een rentevrije lening de mogelijkheid biedt nieuw werk te ontwikkelen, te maken en te presenteren. Daarnaast werkt het fonds samen met voordekunst.nl, het grootste crowdfunding platform voor kunstprojecten in Nederland. Doel van de samenwerking is crowdfunding binnen de beeldende kunst en het cultureel erfgoed een stimulans te geven en het draagvlak van het publiek bij kunstprojecten te vergroten. Andere vormen waarbij de markt gestimuleerd wordt, worden verder verkend en samenwerking wordt gezocht met verschillende partijen, zoals Cultuur-Ondernemen. Instellingen vinden vaak zelf de weg naar nieuwe modellen, maar ook hier stimuleert en faciliteert het fonds waar mogelijk, al dan niet middels pilotprojecten. Zoals het ondersteunen van de ontwikkeling van een aantal online platforms die op een toegankelijke manier zorgen voor een betere aansluiting tussen productie, presentatie en een grotere verkoop van het werk van beeldend kunstenaars.

7. Samenwerking musea

Het stimuleren van samenwerking tussen musea en overige erfgoedinstellingen onderling en met andere maatschappelijke partijen.

Het Mondriaan Fonds beoogt bij te dragen aan een gezamenlijke inspanning op ten minste één van de volgende gebieden: verbinding met (nieuw) publiek, ontwikkeling van gedeelde museale kennis, of ontwikkeling van een rendabele bedrijfsvoering.

a. Bijdragen

Samenwerking is onderdeel van vele projecten en programma's waarvoor musea en erfgoedinstellingen een bijdrage kunnen aanvragen. Dit geldt onder meer voor de [Projectinvestering Erfgoed- en Beeldende Kunstinstanties](#), maar ook binnen de [Meerjarenprogramma's Musea en Overige Erfgoedinstellingen](#) trekken musea met elkaar of met andere maatschappelijke partijen op. Het Mondriaan Fonds wil daarnaast gemeenschappelijke aankopen stimuleren via zowel de [Bijdrage Incidentele Aankopen](#) als de [Bijdrage Collectieprogramma's](#); in het laatste geval ook door gezamenlijke plannen te belonen op deelcollectiegebied.

Samenwerking staat centraal in de [Bijdrage Samenwerking Musea](#). Via deze bijdrage wil het Mondriaan Fonds bijzondere en duurzame samenwerking van musea onderling en de samenwerking van musea met andere maatschappelijke partners (zoals onderwijs, zorginstellingen, andere culturele instellingen of het bedrijfsleven) stimuleren. De regeling is van toepassing op musea en is bedoeld als bijdrage voor gezamenlijke initiatieven die het gangbare overstijgen, die de relatie tussen de burger en cultureel erfgoed versterken, een duurzaam karakter hebben, voorbeeldstellend zijn en navolgbaar voor anderen en uiteindelijk leiden tot een sterkere museale sector. Het draait daarbij specifiek om de thema's educatie, publieksbereik, zichtbaarheid, wetenschap, collectiebeleid en digitale mogelijkheden.

Op het terrein van digitalisering is samenwerking dringend nodig, aangezien collecties nu nog te vaak lastig toegankelijk zijn. Daardoor is de kennis van musea van elkaars collectie vaak minimaal en wordt bruikleen bemoeilijkt. Bovendien kan een goed digitaal ontsloten collectie zich gemakkelijker betekenisvol verbinden met het publiek. Samenwerking op internationaal gebied is mogelijk met de [Bijdrage Internationale Samenwerkingsprojecten Erfgoedinstellingen](#).

b. Activiteiten

Het Mondriaan Fonds organiseert bijeenkomsten over de samenwerking tussen musea en is aanwezig bij relevante congressen en symposia om voorlichting te geven over de mogelijkheden voor bijdragen op het gebied van samenwerking. Goede voorbeeldprojecten worden tijdens deze gelegenheden maar ook op de website van het fonds gepresenteerd en onder de aandacht gebracht. Dit gebeurt ook in samenwerking met zowel de publieke als de private omroep (Avrotros, RTL) en uiteenlopende tijdschriften en vakbladen.



2.4.15, 15:13 uur

Evaluatie

Prestatie-eisen

Om nauwkeurig te bekijken of de werkwijze en het beleid van het Mondriaan Fonds de gewenste kwalitatieve en kwantitatieve doelen behalen, formuleert het fonds zijn beleidsdoelen en de organisatorische doelen zo specifiek mogelijk. Zo houdt het fonds niet alleen zicht op de inhoudelijke doelen, maar ook op de behandeltermijn van aanvragen, de ontwikkeling in bezwaren en de personeelssamenstelling. In het jaarverslag wordt hierover jaarlijks gerapporteerd. Het fonds blijft de klanttevredenheid van aanvragers, nationaal en internationaal, in de periode 2017-2020 toetsen. Eventuele herijkingen in het beleid of werkwijze, ingegeven door bijvoorbeeld deze onderzoeken, geven aanleiding voor een herhalingsonderzoek van de klanttevredenheid.

Over de inhoudelijke beoordeling van de doelen, zie hieronder het evaluatie-onderzoek van de regelingen.

Organisatorische doelstellingen van het Mondriaan Fonds zijn verweven met drie gedragscodes. Het Mondriaan Fonds houdt ten eerste rekening met de Code Culturele Diversiteit. Het fonds wil bij de beoordeling van aanvragen oog houden voor verscheidenheid. Hiervoor is een open houding van werknemers en adviseurs noodzakelijk. Dit wordt in de Code Culturele Diversiteit beschreven met het begrip interculturele sensitiviteit: 'De mate waarin een persoon actief interesse toont in anderen, hun achtergrond, behoeften en perspectieven.'

Zo wordt specifiek gelet bij de aanstelling van medewerkers en commissieleden op de verschillende, pluriforme perspectieven die zij met zich meebrengen. Bij de werving van medewerkers en adviseurs worden netwerken met pluriform diverse achtergrond ingeschakeld. Op deze wijze wil het fonds recht doen aan de uiteenlopende contexten waarin de aanvragen zijn ontstaan en ervoor zorgen dat kwaliteit wordt gemeten langs de lat van een eigentijdse niet-geïstitutionaliseerde canon.

Daarnaast inventariseert het fonds nieuwe netwerken om een onbenut potentieel aan aanvragers aan te spreken. Daarbij wordt met name gelet op netwerken vanuit een cultureel diverse achtergrond. Vanuit de overtuiging dat meerstemmigheid een verrijking is voor de samenleving en bijdraagt aan een open democratie.

Het Mondriaan Fonds hecht aan zorgvuldigheid en openheid. In de periode 2017-2020 volgt het fonds de Governance Code Cultuur volgens het principe pas toe of leg uit. De code bevat negen principes voor goed bestuur en goed toezicht. Ook op het gebied van transparantie en verantwoording volgt het Mondriaan Fonds de aanbevelingen uit de code.

Tot slot hanteert het fonds de Code Cultuurfondsen, tevens volgens het principe pas toe of leg uit. Deze code geldt voor de zes landelijke publieke cultuurfondsen en bevat een reeks waarborgen voor de onafhankelijkheid van handelingen van fondsen. Dit waarborgt trans-

parantie van beleid, zorgvuldige samenstelling van commissies en vermindering van belangenverstrengeling.

Evaluatie-onderzoek van regelingen

Het structureel meten van de effecten van cultuursubsidie is relatief nieuw terrein. Verschillende effect-meetmethoden en -instrumenten zijn de afgelopen jaren ontwikkeld. Maar meestal blijven deze beperkt tot het verzamelen van harde, kwantitatieve data, met name op het vlak van de bekostigingsmix van instellingen of de bezoekersaantallen. Het meer genuanceerde verhaal van cultuurbijdragen, dat recht doet aan een breed palet van directe en indirecte resultaten van bijdragen van het Mondriaan Fonds blijft veelal buiten beeld.

Het Mondriaan Fonds acht effectmeting cruciaal. Niet alleen om te monitoren of de eigen doelstellingen worden behaald, maar vooral ook om te laten zien welke rijkdom tot stand komt mede via de investeringen van het fonds. Het tonen van deze schatkamer onder meer via de website is één van de methodes van verantwoording.

Om een helder, maar genuanceerd beeld van de resultaten van zijn bijdragen te schetsen, ontwikkelde het Mondriaan Fonds de afgelopen cultuurplanperiode de Öfner Methode. Dit is het effectmetingsinstrumentarium dat het fonds in staat stelt per regeling een illustratief verhaal op te stellen.

Het Mondriaan Fonds kent een rijk en fijnmazig palet van regelingen en activiteiten: van opdrachten voor kunstenaars tot het overdragen van collectie-onderdelen. De verschillende doelen van de regelingen vragen om een aangepaste meetmethode die vergelijking van doel en resultaat mogelijk maakt. De Öfner Methode die de effecten van de activiteiten in kaart brengt, is daarom divers van opzet. Monitoring van alle regelingen geschiedt voor een belangrijk deel via het opvragen van gerichte en vergelijkbare effectmetings-data via het online-aanvragen en -verantwoorden. Regelingen worden verder indien noodzakelijk extern door onderzoekers geëvalueerd.

Effectmeting geschiedt daarnaast door speciaal aangestelde effectmetings-commissies die de resultaten van de bijdragen inventariseren en toetsen of de beoogde doelen worden behaald. Omdat een aantal bijdragen voor kunstenaars gedurende verschillende jaren wordt gebruikt, wordt een aangepaste meetmethode ingezet die de ontwikkeling van kunstenaars monitort.

Ook intern is veel aandacht voor reflectie. Zo buigen medewerkers zich gezamenlijk over de regelingen; kijken na afloop van iedere commissievergadering adviseurs naar de manier waarop de beoordelingen zijn verlopen en is er regelmatig intern overleg. Het Mondriaan Fonds rapporteert jaarlijks onder meer in het jaarverslag over de onderzoeksresultaten van de Öfner Methode. Overigens beschouwt het Mondriaan Fonds jaarverslag, website, sociale media en blog van de directeur evengoed als manieren om narratieve verantwoording van de bijdragen af te leggen.

Sectorinformatie

Het Mondriaan Fonds is het stimuleringsfonds voor de sectoren beeldende kunst en cultureel erfgoed. Het Mondriaan Fonds is daarmee een draaischijf van kennis, inzicht en ontwikkelingen op het

gebied van erfgoed en kunst. Begin 2014 heeft het Mondriaan Fonds samen met de andere partners binnen het platform Beeldende Kunst Nederland een inventarisatie uitgevoerd van relevante data, die noodzakelijk zijn om een goed beeld van de sector te leveren. Met het ministerie van OCW is overeengekomen dat de lijst leidend is voor het verzamelen van nieuwe data over de sector. Namens BKNL zal het Mondriaan Fonds een jaarlijks overzicht realiseren van de reeds beschikbare en nog te verzamelen data. Het is de bedoeling dat deze data worden vergezeld van de bijbehorende verhalen. Het geheel zal een inzichtelijk en samenhangend beeld van de beeldende kunstsector geven, van individuen tot instellingen.

Daarnaast levert het fonds een bijdrage aan adequate sectorinformatie door jaarlijks de structureel ondersteunde presentatie-instellingen te stimuleren en de door het rijk gebouwde gegevensbank voor gesubsidieerde instellingen bij te houden.

Als centrale schakel in een rijk beeldende kunst- en erfgoednetwerk speelt het Mondriaan Fonds regelmatig in op de actualiteit en geeft het fonds opdracht urgente sectorbrede thema's en ontwikkelingen te onderzoeken. Het fonds trekt daarin op met partners als BKNL.

Aanbevelingen visitatiecommissie

Een belangrijke aanbeveling van de Visitatiecommissie Cultuurfondsen 2014 aan het Mondriaan Fonds was meer ruimte voor reflectie te creëren en de resultaten daarvan te delen. Het Mondriaan Fonds neemt dit in de periode 2017-2020 ter harte door op regelmatige basis en waar nodig onder externe begeleiding te reflecteren op onderwerpen als strategie en organisatie.

Ook de overige aanbevelingen van de visitatiecommissie neemt het fonds ter harte.

Het bezwaarpercentage op het aantal afgewezen aanvragen bedroeg de afgelopen periode 3 procent. Het fonds zal het aantal bezwaarschriften blijven monitoren.

Er vindt regelmatig overleg plaats met de andere fondsen, niet alleen door de directeuren, maar ook door de controllers, communicatiemedewerkers en de juristen. Enkele fondsen maken gebruik van het datasysteem Aims; de desbetreffende medewerkers overleggen onderling en kunnen elkaars werkzaamheden opvangen. Deze overleggen zullen blijven en, waar zinvol, zal een dergelijk overleg ook voor andere afdelingen plaatsvinden.

Speciale aandacht is er voor de relatie met het kunstvakonderwijs. Het fonds maakt deel uit van de werkgroep Overleg Beeldende Kunst waar de beroepsprofielen voor beeldend kunstenaars worden geformuleerd zoals die worden gebruikt in het kunstvakonderwijs. Met Kunstpodium T wordt samengewerkt bij het koppelen van afstudeerende kunstenaars van tien academies aan meer ervaren vakgenoten. Dit resulteert in een serie exposities in Kunstpodium T, waarbij telkens vier à vijf studenten van de deelnemende academies met elkaar en de meester-kunstenaar exposeren. Daarnaast wordt een serie 'Meestergesprekken' georganiseerd in museum De Pont in Tilburg, waarbij wordt ingegaan op thema's die voor de jonge kunstenaar relevant zijn. De praktijkgerichte ervaringen worden op die manier gedeeld met andere kunstenaars en een breder geïnteresseerd publiek. Verder worden de vacatures voor adviseurs van het fonds gemeld

bij de kunstacademies en bij iedere honorering van een aanvraag voor een Werkbijdrage Jong Talent wordt de academie waar de aanvrager onderwijs heeft gevolgd op de hoogte gesteld. Het fonds geeft voorlichting en gastcolleges op kunstacademies en met het Stimuleringsfonds Creatieve Industrie worden voorlichtingsbijeenkomsten door het hele land georganiseerd voor (nog) net (niet) afgestudeerde kunstenaars.

Met dit laatste fonds wordt ook samengewerkt om te voorkomen dat interdisciplinaire aanvragen tussen wal en schip belanden. Bij beide fondsen worden deze aanvragen door een specifieke medewerker verzameld en vervolgens onderling besproken.



2.4.15, 16:42 uur

Samenwerking

Het Mondriaan Fonds is als makelaar van contacten, kennis, inzicht en ontwikkelingen op het gebied van erfgoed en beeldende kunst een gesprekspartner voor velen en vervult een netwerkpositie; het brengt partijen bij elkaar, geeft kennis door en wordt gevoed door de ervaring en kunde van anderen. Die netwerkverbanden van het Mondriaan Fonds blijven in de periode 2017-2020, naast de aanvragers en de rest van het veld, cruciaal voor het succesvol uitvoeren van zijn doelstelling.

Structurele en incidentele partners zijn onder meer het ministerie van Onderwijs Cultuur en Wetenschap, het ministerie van Buitenlandse Zaken, de Raad voor Cultuur, Nederlandse ambassades over de wereld en andere fondsen.

Cultuurfondsen

Deze paragraaf is een coproductie van de zes publieke cultuurfondsen. Hij is terug te vinden in de beleidsplannen van het Fonds voor Cultuurparticipatie, het Fonds Podiumkunsten, het Mondriaan Fonds, het Nederlands Filmfonds, het Nederlands Letterenfonds en het Stimuleringsfonds Creatieve Industrie.

De cultuurfondsen zijn opgericht om de sturing op de hoofdlijnen van het cultuurbeleid te versterken door het te ontlasten van een gedetailleerde bemoeienis met (artistiek-)inhoudelijke beoordelingen en beslissingen. Bij de cultuurfondsen is daarmee een groot deel van de Rijksgesubsidieerde kunst en cultuur belegd, naast de Basisinfrastructuur (BIS) die rechtstreeks onder de verantwoordelijkheid valt van het ministerie van OCW. In deze rolverdeling – waarin het primaat van de politiek voorop staat – zijn de fondsen niet alleen deskundig uitvoerder maar ook belangrijk initiatiefnemer en beleidsvoorbereider op hun terreinen. Inhoudelijke kennis speelt hierbij een prominente rol maar ook de relatieve afstand waarmee de fondsen als zelfstandige bestuursorganen tot de politiek en het cultuurbeleid staan.

Een bloeiend cultureel leven gaat om meer dan alleen het spectaculaire, het gekende en het gevestigde. Het gaat ook om het ondersteunen van het nog niet gekende, het nog niet gevestigde, van interessante initiatieven die een andere artistieke taal willen spreken en/of die alternatieve manieren hebben gevonden om het publiek te bereiken. Deze dynamiek stimuleert innovatie van het culturele leven. Een gezonde doorbloeding staat sinds de bezuinigingen, die in 2013 ingingen, echter onder druk.

Juist door hun relatieve afstand kunnen fondsen binnen het Nederlandse cultuurbeleid vorm en inhoud geven aan een dynamische wisselwerking tussen beleid en praktijk. Het belang van deze relatief onafhankelijke positie voor het kunstenveld werd benadrukt door de Visitatiecommissie Cultuurfondsen 2014.

De fondsen hebben de afgelopen jaren hun onderlinge samenwerking versterkt om hun effectiviteit verder te vergroten. Daarmee sluiten zij aan bij de aanbeveling van de Visitatiecommissie Cultuurfondsen en het verzoek van de minister van OCW om de samenwerking waar

mogelijk verder te intensiveren.

De fondsen hebben oog voor de precaire situatie in het veld van kunst en cultuur. Na de drastische bezuiniging is het stof nog niet neerge-daald. Instellingen zijn gedwongen met veel minder middelen te werken of te sluiten en hetzelfde geldt voor makers. Fondsen proberen waar mogelijk de fijnmazige infrastructuur die het Nederlandse cultuurstelsel kenmerkt intact te houden en te versterken.

Gedegen sectoranalyses zoals voorheen door de Raad voor Cultuur gemaakt, waarbij het hele terrein van kunst en cultuur in beeld wordt gebracht, inclusief de lacunes, zijn nodig – nu en in de toekomst. Het ligt gezien de grote sectorspecifieke kennis, die gestoeld is op zowel kwantitatieve als kwalitatieve gegevensverzamelingen, voor de hand dat de cultuurfondsen hieraan bijdragen. De wijze waarop de fondsen de effectiviteit van hun instrumentarium monitoren en verantwoorden zullen zij daarom onderling de komende jaren verder op elkaar afstemmen en waar nodig aanscherpen.

Dynamiek en innovatie staan onder druk als gevolg van de bezuinigingen en dat is in een zozeer veranderende wereld bedreigend voor een gezond kunst- en cultuurklimaat. Daarnaast verdween in de meeste sectoren de ondersteunende infrastructuur, waardoor functies als debat, reflectie en onderzoek nauwelijks de gestructureerde aandacht krijgen die de fondsen noodzakelijk achten. Ten tijde van de bezuinigingen werd aangenomen dat de sector deze functies zelf zou organiseren. Dat lijkt in de praktijk niet (goed) te werken. Zo goed als mogelijk hebben de fondsen deze functies daarom geïncorporeerd in hun praktijk.

Maar de fondsen constateren dat het 'ongevraagd' verantwoordelijkheid nemen voor deze taken tegelijkertijd een risico vormt voor het uitvoeren van hun kernactiviteiten; de fondsen werden en worden immers eveneens geconfronteerd met bezuinigingen, ook op hun apparaatskosten. In lijn met het advies van de Visitatiecommissie Cultuurfondsen zullen de fondsen in de komende beleidsperiode, in afstemming met het departement, de noodzakelijke ondersteunende functies en/of andere nieuwe opdrachten met de benodigde mankracht en middelen in hun bedrijfsvoering borgen. In hun relatie tot het departement ambiëren de fondsen voorts een beter evenwicht tussen de beleids- en controlecyclus.

In een steeds verder globaliserend speelveld is het internationaliseringsbeleid voor alle cultuurfondsen een belangrijke pijler. De daarvoor geormerkte HGIS-middelen worden ingezet om de internationale positie van kunst en cultuur uit Nederland te stimuleren, te markeren en de internationale samenwerking te bevorderen. De fondsen pleiten ervoor de fasering van het internationale cultuurbeleid aan te sluiten op de beleidscyclus van het algemene cultuurbeleid en daarbij een financieel kader te borgen dat aansluit op de noodzakelijke inspanningen in alle disciplines op het gebied van internationalisering. Bij de al genoemde sectoranalyses zouden daarnaast ook de internationale kansen en bedreigingen betrokken moeten worden.

In dit verband zien de fondsen ook een rol voor DutchCulture om in adequate sectoroverstijgende dataverzameling te voorzien. De prestaties van alle culturele activiteiten in het buitenland en de 'mapping' van de verschillende internationale netwerken zijn maar

ten dele (digitaal) in kaart gebracht. Juist in een kunst- en cultuursector waar het onderscheid tussen disciplines en landsgrenzen verder vervagen is het belangrijk snel te kunnen beschikken over accurate kwantitatieve en kwalitatieve gegevens.

Bij de onderlinge samenwerking gaat het daarnaast om kennisdeling, om samen optrekken op die punten waar de werkterreinen overlappen en om waar mogelijk medewerkers elkaars werk over te laten nemen als achtervanger, bijvoorbeeld op het gebied van ICT. Fondsen zullen ook in de komende cultuurplanperiode blijven borgen dat aanvragen die discipline overstijgend en inhoudelijk interessant zijn voor een bijdrage in aanmerking komen. Voor aanvragers die opereren op het snijvlak van de werkterreinen van de fondsen stemmen de fondsen hun regelingen af en/of verwijzen zij naar elkaar door. Er zijn bovendien verschillende gezamenlijke regelingen. Het Stimuleringsfonds Creatieve Industrie en het Letterenfonds delen Poëzie op het Scherm: dichters/schrijvers maken met vormgevers nieuw werk voor op het beeldscherm. Het Stimuleringsfonds Creatieve Industrie en het Mondriaan Fonds benaderen gezamenlijk het kunstvakonderwijs voor voorlichting over de mogelijkheden bij de fondsen en het Stimuleringsfonds Creatieve Industrie adviseert het Mondriaan Fonds bij de Prix de Rome. Het Stimuleringsfonds Creatieve Industrie en het Filmfonds werken samen in de Transmediaregeling. Het Fonds Podiumkunsten en het Fonds voor Cultuurparticipatie werken samen bij de talentontwikkeling van jonge urban kunstenaars. Het Letterenfonds werkt samen met het Stimuleringsfonds Creatieve Industrie op het terrein van literaire games. Het Letterenfonds en het Fonds Podiumkunsten werken samen aan een gezamenlijke regeling voor toneelschrijvers. Filmfonds en Mondriaan Fonds werken samen in De Verbeelding: films op het snijvlak van beeldende kunst en cinematografie, gemaakt in een samenwerking tussen kunstenaars en producenten. De fondsen blijven verkennen waar verdere interdisciplinaire samenwerking mogelijk is, bijvoorbeeld op het gebied van cultuureducatie, zodat in aanvulling op de programma's van het Fonds voor Cultuurparticipatie, disciplinebreed de aandacht voor cultuureducatie wordt versterkt.

Medewerkers van de fondsen overleggen geregeld op specifieke terreinen. Er is een structureel overleg van de directeuren over strategie en (beleids)ontwikkeling. Juristen van de fondsen hebben geregeld overleg, bijvoorbeeld over de gedragscode en over de performance inzake bezwaren en beroepsprocedures. Controllers bespreken zaken die de financiën aangaan. ICT-medewerkers vervangen elkaar bij afwezigheid en wisselen informatie uit. Er is halfjaarlijks overleg van communicatiemedewerkers voor kennisdeling op gebied van communicatiebeleid, onder meer richting potentiële aanvragers. De vijf personeelsvertegenwoordigers en de ene ondernemingsraad wisselen onderling kennis uit. Ten slotte is er de Werkgroep Onderzoek Fondsen die zich buigt over evaluaties en onderzoek, die samen met het ministerie van OCW optrekt.

Op verzoek van de minister van OCW voeren de zes fondsen tussen 2014 en 2017 het programma The Art of Impact uit met als doel de relatie tussen kunst en de rest van de samenleving verder

te verstevigen. Een werkgroep van medewerkers van alle fondsen heeft dit programma ontwikkeld in nauw overleg met het kunstenveld en vertegenwoordigers van andere maatschappelijke domeinen. Het programma sluit aan bij de kwesties die de komende tien jaar het maatschappelijk debat zullen domineren en concentreert zich daarom op de volgende vier maatschappelijke domeinen: leefbare wijk en stad; energie en klimaat; zorg, welzijn en *life sciences*; en (circulaire) economie. Ook bij de uitvoering van dit programma zijn medewerkers van de fondsen betrokken. Na evaluatie zullen de positieve ervaringen en resultaten van dit programma, dat bij het schrijven van dit beleidsplan nog volop loopt, worden verwerkt in de praktijk van de fondsen.

De Akademie van Kunsten, die mede op initiatief van minister Bussemaker van OCW werd opgericht, is een onderdeel van de Koninklijke Nederlandse Akademie van Wetenschappen (KNAW). De Akademie van Kunsten werd ingesteld in overleg met de fondsen voor een periode van in ieder geval 3,5 jaar. Inmiddels vormen 35 kunstenaars afkomstig uit de hele breedte van de kunsten de Akademie. Ze heeft tot doel de stem te vertolken van de kunsten in de Nederlandse samenleving (inclusief de politiek) en het bevorderen van de interactie tussen de kunsten onderling, de kunst en de maatschappij en tussen wetenschap en kunst. De Akademie van Kunsten is een plek geworden waar kunstenaars ideeën uitwisselen met vakgenoten uit andere kunst disciplines en uit de wetenschap. De KNAW heeft de intentie uitgesproken de Akademie van Kunsten ook in de toekomst voort te zetten en met de cultuurfondsen te blijven overleggen hoe de Akademie zich verder ontwikkelt en hoe deze zich verhoudt tot de fondsen.

De komende beleidsperiode zullen de fondsen extra aandacht besteden aan culturele diversiteit. Zij respecteren de Code Culturele Diversiteit ook in hun eigen organisatie. Ze kijken dus naar de samenstelling van het personeel en van de adviseurs om ernaar te streven dat deze even geschakeerd is als de Nederlandse samenleving. Net als op andere terreinen zullen de fondsen ook bij de vraag hoe de diversiteit van medewerkers en adviseurs verder te bevorderen is, hun kennis en ervaring uitwisselen. Verder benadert ieder fonds culturele diversiteit op een manier die aansluit bij het betreffende veld.

Verder wordt samengewerkt met:

Fondsen, publiek en privaat, voor inhoudelijk overleg en gezamenlijke activiteiten

Fonds 21
Fonds Kwadraat (voorheen Materiaalfonds)
Koninklijke Nederlandse Academie van Wetenschappen
Nationaal Restauratiefonds
Nederlandse Organisatie voor Wetenschappelijk Onderzoek
Prins Bernhard Cultuurfonds
Prins Claus Fonds
Stichting DOEN
Vereniging Rembrandt
voordekunst.nl
VSBfonds

Platform Beeldende Kunst Nederland (BKNL), voor inhoudelijk overleg en gezamenlijke activiteiten

Beroepsvereniging van Beeldend Kunstenaars
De Zaak Nu
FNV Kiem
Kunsten '92
Museumvereniging
Nederlandse Galerie Associatie
Platform BK

Internationale partners (Visual Arts Platform), voor inhoudelijke afstemming en uitwisseling

Arts Council England
Danish Agency for Culture (Denemarken)
Frame Visual Art Finland
Institut für Auslandsbeziehungen (Duitsland)
Kunstenpunt Vlaanderen (België)
Office for Contemporary Art Norway (Noorwegen)
Pro Helvetia (Zwitserland)

Organisaties, voor uitwisseling, afstemming en gezamenlijke activiteiten

ABN AMRO
Amsterdam Art Weekend
Appel arts centre
Art Rotterdam
Binoq Atana
Cultuur-Ondernemen
De Balie
DEN, Digitaal Erfgoed Nederland
DutchCulture
Erfgoedinspectie
Het Nieuwe Instituut
Interakt

Koninklijk Nederlands Instituut Rome
Kunstpodium T
Landelijk Contact Museumconsulenten
LAPS (kenniscentrum kunst en publieke ruimte)
nai010 uitgevers
OBK (overleg beeldende kunst), alle hogescholen voor beeldende kunst
Reinwardt Academie
Rijksdienst voor het Cultureel Erfgoed
Stedelijk Museum Amsterdam
Stichting Rietveldpaviljoen
Stichting Volkenkundige Collectie Nederland
Stroom
Timebank
Vereniging van Nederlandse Gemeenten
Vlaams-Nederlands Huis deBuren
We Like Art
Witte de With, center for Contemporary Art

Communicatie- en mediapartners

75B
Avrotros
CityFilm Media
Lesley Moore
RTL
Team Thursday
Tom Postma Design
Web Masters

Internationale gastateliers

A-I-R Laboratory, Ujazdowski Castle, Warschau, Polen
AIR Berlin Alexanderplatz, Duitsland
American Academy Rome
Arts Initiative, Tokyo, Japan
Atelier Holsboer, Parijs, Frankrijk
Calcutta Art Research Foundation, Calcutta, India
Capacete, Rio de Janeiro, Brazilië
CCS Bard, Annandale-on-Hudson, Verenigde Staten
Cemeti Art House, Yogyakarta, Indonesië
Delfina Foundation, Londen, Verenigd Koninkrijk
Deltaworkers, New Orleans, Verenigde Staten
FLORA ars+natura Bogotá, Colombia
Instituto Buena Vista, Willemstad, Curaçao
ISCP, New York, Verenigde Staten
Projectstudio Berlijn, Duitsland
Projectstudio China, Beijing, China
Projectstudio Rome, Italië
Schloss Ringenberg, Hamminkeln, Duitsland
Tembe Art Studio, Moengo, Suriname
Wiels, Brussel, België

Begroting 2017-2020

Activiteitenlasten	Gemiddeld per jaar (in Euro's)
Talentontwikkeling	8.166.313
Vitale Collectie Nederland	3.200.000
Opdrachten	1.900.000
Presenteren en programmeren van kunst & erfgoed	6.350.000
Internationale presentaties	1.562.000
Stimuleren markt	780.000
Samenwerking musea	869.000
Totaal activiteitenlasten	22.827.313
Apparaatskosten*	Gemiddeld per jaar (in Euro's)
Personeelskosten	2.625.879
Commissiekosten	209.000
Huisvestingskosten	130.000
Bureaunkosten	412.500
Organisatiekosten	112.927
Corporate communicatie	42.000
Totaal apparaatskosten	3.532.306
Totaal	26.359.618

* Het ministerie van OCW heeft in brief 779409 van 30 oktober 2015 de zogeheten apparaatskostennorm voor het Mondriaan Fonds vastgesteld op € 3.287.000. In deze begroting zijn de apparaatskosten van de HGIS-gelden, Erfgoedmanifestaties en Talentontwikkeling hierbij opgeteld. Tevens is het geld voor de loon- en prijsbijstelling 2015 in deze begroting opgenomen. Het Mondriaan Fonds heeft in zijn apparaatskosten een bezuiniging doorgevoerd conform de apparaatskostenkorting en voldoet aan de norm. Het Mondriaan Fonds kan echter niet garanderen dat in de toekomst de apparaatskosten niet zullen stijgen. Het fonds zal zich dan alsnog beroepen op het door het ministerie voorgestelde principe van 'comply or explain'.



2.4.15, 17:38 uur

Colofon

Tekst: Mondriaan Fonds
Ontwerp: 75B
© Mondriaan Fonds, januari 2016

Beeld: Jan Rothuizen en Soeraya
Siemons (richtingwijzer), Witte de
With Center for Contemporary Art
(timelapse opnamen)

Mondriaan Fonds
Postbus 773
1000 AT Amsterdam
T + 31 (0)20 5231523
info@mondriaanfonds.nl
www.mondriaanfonds.nl
twitter.com/mondriaanfonds
facebook.com/mondriaanfonds

Aan de inhoud van deze tekst kunnen geen rechten worden ontleend. Het Mondriaan Fonds heeft getracht aan alle auteursrechtelijke verplichtingen te voldoen. Voor zover iemand meent alsnog rechtgebende te zijn, kan diegene zich tot het Mondriaan Fonds richten.

Tot slot nog één citaat van Piet Mondriaan:
**Het oppervlakte van dingen geeft
genot, hun binnenste geeft leven.**



